

الرقم التسلسلي:
الترتيب:

جامعة قاصدي مرباح - ورقلة-

معهد علوم وتقنيات النشاطات البدنية والرياضية

قسم: النشاطات التربوية البدنية و الرياضية



مذكرة مقدمة لاستكمال متطلبات نيل شهادة الماستر اكايمي

الميدان علوم وتقنيات النشاطات البدنية والرياضية

تخصص: التربية حركية لدى الطفل والمراهق

بعنوان:

جودة حياة التلميذ في مرحلة التعليم المتوسط وعلاقتها بالإبداع الحركي

(دراسة ميدانية على تلاميذ السنة الرابعة بمتوسطة سبفاق العيد بدائرة تقرت)

من إعداد الطالب
حلاسة ياسين

نوقشت واجيزت علنا بتاريخ: 2017/05/21

أمام اللجنة المكونة من السادة

(أستاذ محاضر ب - بجامعة قاصدي مرباح ورقلة) رئيسا

الدكتور : كريع محمد

(أستاذ محاضر ب - بجامعة قاصدي مرباح ورقلة) مشرفا

الدكتور : عبد الكريم بن عبد الواحد

(أستاذ مساعد أ - بجامعة قاصدي مرباح ورقلة) مناقشا

الأستاذ : حسين بركات

السنة الجامعية 2017/2016

الإهداء

يهدي هذا العمل المتواضع إلى كل من العائلتين الكريمتين وخص بالذكر كل من الوالدين الكريمين أطال، الله في أعمارهم جميعا. وإلى كل الأصدقاء وإلى كل طلبة وأساتذة وعمال معهد علوم وتقنيات النشاطات البدنية والرياضية بور قلعة.

تشكرات

الحمد لله الذي وفقنا إلى إتمام هذا العمل المتواضع وهو أهل الحمد
والمغفرة والصلاة والسلام على واسطة كل نعمة في الدنيا والآخرة.

كما نطلب من الله سبحانه وتعالى في معرض الشكر والامتنان أن يجعل
هذا العمل نافعاً للبلاد والعباد.

نشكر الأستاذ الدكتور المؤطر: بن عبد الواحد عبد الكريم الذي أشرفه
على هذا العمل ولم يهني عن ملاحظاته وانتقاداته البناءة، وكان لنا عوناً
وتشجيعاً للوصول بهذا العمل إلى هدفه المنشود،

ونشكر جميع عمال وأساتذة معهد التربية البدنية والرياضية بورقلة وكل
من ساعدني من قريب أو بعيد

ملخص الدراسة:

هدفت الدراسة إلى البحث عن العلاقة الارتباطية ذات الدلالة الإحصائية بين جودة الحياة وعلاقتها بالإبداع الحركي تلاميذ المرحلة المتوسطة.

استخدم الطالب الباحث للتحقق من فرضية الدراسة المنهج الوصفي بدراسة مسحية ، وشملت عينة الدراسة (50) تلميذ من متوسطة سباق العيد بدائرة تقرت.

واعتمد الطالب في هذه الدراسة على أداة المقياس متمثلة في (مقياس جودة الحياة ، وشبكة الملاحظة للإبداع الحركي) ل الدكتور محمد بعضي وكاظم ومنسي لجمع البيانات ، وتم استعمال الأساليب الإحصائية التالية: المتوسط الحسابي ، الانحراف المعياري ، النسبة المئوية ، وتحليل التباين (T نوبا) .

وتوصل الطالب بعد تحليل ومناقشة النتائج إلى وجود علاقة ارتباطية ذات دلالة إحصائية بين جودة الحياة وعلاقتها بالإبداع الحركي .

في حين أوصى الباحث بضرورة الاهتمام بالاتجاهات النفسية ومنها إدراك وتقدير جودة الحياة لتأثيره الكبير على حالة التلاميذ النفسية بما يعزز ثقتهم في الإبداع الحركي ، أيضا ضرورة إجراء دراسات مماثلة للتعرف جودة الحياة وعلاقتها بالإبداع الحركي .

الكلمات المفتاحية: جودة الحياة، الإبداع الحركي، الأداء المهاري الحركي، تلميذ المرحلة المتوسطة .

Summary of the study:

The study aimed to find a statistically significant between self-esteem and physical performance skills locomotor the primary school pupils correlation.

The researchers used the students to check the descriptive study hypothesis of a survey, the study sample included 50 pupils from five primary schools Touggourt Department.

Taliban and adopted in this study on the scale tool represented in the (self-physical scale, a measure of self footwork kinetic), Dr. Mohammad Hassan Allawi for data collection was the use of the following statistical methods: the arithmetic mean, standard deviation, percentage, and analysis of variance (T Nova)

Taliban reached after an analysis and discussion of the results to the presence of correlation statistically significant differences between self-esteem and physical motor skill performance.

While the researchers recommended that attention to psychological trends, including the perception and self-esteem for the great impact on the mental state of students so as to enhance physical and skill confidence, also need to conduct similar studies to identify the self-physical relationship and performance skills and precision motor skills performance.

Key words: self-esteem, self-physical, motor skill performance, pupil primary school.

فهرس المحتويات

الصفحة	
I	الإهداء
II	تشكرات
III	الملخص
IV	فهرس المحتويات
VI	قائمة الجداول
أ	مقدمة
الجانب النظري	
الفصل الأول: مدخل للدراسة	
2	1- الإشكالية
4	2- أهداف الدراسة
4	3- أهمية الدراسة
5	4- تحديد مصطلحات ومفاهيم الدراسة.....
8	5- اهم النظريات المفسرة لمتغيرات الدراسة
الفصل الثاني: الدراسات و البحوث السابقة	
10	مدخل
10	1- الدراسات السابقة
11	2- مناقشة الدراسات السابقة
12	3-الدراسة الحالية ومتغيراتها
الفصل الثالث: طرق و منهجية الدراسة	
15	1- منهج الدراسة
15	2- خصائص عينة الدراسة
18	3- مجتمع الدراسة و عينتها
18	4- حدود الدراسة
19	5- أدوات جمع البيانات
22	6- إجراءات تنفيذ الدراسة

22	7- أساليب التحليل الإحصائية
الفصل الرابع: عرض نتائج الدراسة و مناقشتها	
25	1- عرض نتائج الدراسة وتحليلها
34	2- مناقشة نتائج الدراسة
35	3- اهم الاستخلاصات والتوصيات
38	- الخاتمة
	قائمة المراجع
	الملاحق

فهرس الجداول

الصفحة	عنوان الجدول	الرقم
20	توزيع عينة الدراسة الاستطلاعية حسب الجنس	01
21	يوضح صدق مقياس جودة الحياة	02
21	يوضح معامل ثبات مقياس جودة الحياة عن طريق معامل ألفا كرونباخ	03
22	يوضح توزيع العينة حسب المتوسطة	04
27	يوضح توزيع العينة حسب الجنس	05
28	يوضح توزيع مستوى متوسط لجودة الحياة لدى تلاميذ المتوسطة	06
29	يوضح المستوى المرتفع لجودة الحياة	07
29	يوضح المستوى المرتفع لجودة الحياة SPSS	08
30	يوضح المستوى المتوسط لجودة الحياة	09
30	يوضح المستوى المتوسط لجودة الحياة SPSS	10
31	يوضح المستوى المنخفض لجودة الحياة	11
31	يوضح المستوى المنخفض لجودة الحياة SPSS	12
32	يوضح توزيع العينة حسب الجنس	13
32	يوضح اختبارات SPSS	14
33	يوضح ارتباط معامل بيرسون SPSS	15
33	يوضح الإنحراف المعياري والمتوسط الحسابي لجودة الحياة والإبداع الحركي	16
34	يوضح الإرتباط واتجاه العلاقة وتشكل الإنتشار	17

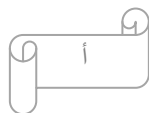
مقدمة

يشكل النشاط البدني الرياضي باعتباره نشاطا إنسانيا، جزءا متكاملًا من التربية العامة، هدفه تكوين الفرد اللائق من الناحية البدنية، النفسية والاجتماعية، وذلك عن طريق مختلف ألوان النشاط البدني الذي اختير بهدف تحقيق هذه المهام، وهو يقوم على أسس تعمل كمقومات له، لا تخرج عما يحيط بالإنسان في مختلف الميادين خاصة العلمية منها، وعليه فهو علم مرتبط ارتباطا وثيقًا بمختلف العلوم كالفيزيولوجيا، علم التشريح، علم الحركة، علم الاجتماع، التاريخ وعلم النفس..

ومن المعروف أن أي نشاط رياضي يعتمد على القدرات العقلية والنفسية بقدر اعتمادها على الجوانب البدنية والحركية و المهارية، من خلال توافق الجهاز العصبي والعضلي والقدرة على التكيف مع المواقف المختلفة السريعة، ومما لا شك فيه أن هذا النشاط الرياضي يعتمد على مهارات أساسية مترابطة ترابطا وثيقا فيما بينها، يعد إتقانها من أهم العوامل التي تحقق للفريق التفوق والنجاح مما يستوجب أدائها بشكل متكافئ من قبل الرياضيين، كي يتمكن كل واحد من تنفيذ واجبه أثناء اللعب بصورة صحيحة، فالأداء المهاري الحركي يشكل وحدة تشترك في إنجازها بالدرجة الأولى، الجوانب النفسية الاجتماعية ومختلف الأجهزة الحيوية لدى التلاميذ، بهذا تكون قد تجاوزت حدود الجسم لتشمل آفاق الفكر والإدراك والمشاعر والإحساسات والانفعالات والدوافع الشخصية، يتفاعل من خلالها التلميذ مع نفسه ومع محيطه (الزملاء، المعلم أو المدرس، والوالدين)، فهي ليست سلوك فردي فحسب بل اجتماعي أيضا ولا تتعلق بحاجة الفرد الفيزيولوجية وحاجته للحركة بل تتعدى ذلك إلى الحاجات النفسية الاجتماعية وما للتلميذ إلا شخصية لها أبعادها، وإن مفهوم تقدير الذات واحد من أهم هذه الأبعاد.

ويعتبر المذهب الظاهراتي "الفينومينولوجي" في دراسة هذا المفهوم من أبرز المعالم المميزة، فهي تنطلق من تصور مفاده أننا لا نستطيع فهم السلوك الإنساني والتنبؤ به بدون معرفتنا لإدراك الشخص لبيئته ولنفسه كما يراها في علاقته بالبيئة، وذلك يعني أن هذه النظريات تهتم أساسا بالخبرة الذاتية للفرد، وبنظرة الشخصية للعالم ولنفسه وبمفاهيمه الخاصة¹، ويؤكد هذا الاتجاه أن لكل فرد حقيقته التي خبرها بشكل فريد، وأن السلوك بوصفه نتيجة للأحداث المدركة وكما خبرها الفرد فعلا، بمعنى أن كل إنسان هو في الحقيقة أكثر الخبراء دراية بنفسه ولديه أفضل المعلومات عن ذاته والسلوك في رأي هذا المذهب هو أساسا محاولة، من الكائن الحي، موجهة نحو هدف لإشباع حاجاته كما يمارسها هو في المجال كما يدركه. والتركيز هنا هو على إدراك الفرد كمحددات لأفعاله، حيث

¹ حلیم السعيد بشاي: الشخصية من المنظور الفينومينولوجي، عالم الفكر العربي، مصر، ط1، 1983، ص 239، ص 240.



أن الكيفية التي يرى بها الأحداث ويفسرها تحدد الطريقة التي يستجيب بها إزاءها.

وفي ضوء هذا المعنى نستطيع القول بأن مفهوم جودة الحياة هو نتاج عمليات التفاعل الاجتماعي و هو يؤثر في الإدراك وفي السلوك. ويجد تطبيقه في مجال النشاط الرياضي عندما يتأثر أداء التلميذ بجودة حياته ومدى فاعليتها ومدى اعتقاده في قدراته و استطاعته، فإما أن يكون هذا التقدير مرتفعاً يجعله ذو شخصية قوية متميزة ومتوافق مع نفسه ومع وسطه وبالتالي واثق بنفسه وناجح في أداءه وفي ضوء نفس معنى المنظور الفينومينولوجي، نستطيع القول بأن السلوك وسيلة لتحقيق الذات وهو ما ذهب إليه أيضاً أنصار الاتجاه الإنساني في اعتباره أن الإنسان يميل إلى تحقيق ذاته بالسلوك الموجه إلى الهدف، فهم يعتبرون أن تحقيق الذات حاجة أساسية من الحاجات الإنسانية إذ يصنفها "ماسلو" زعيم هذا الاتجاه في المستوى الرابع لهرمه للحاجات النفسية¹، وبهذا فإنه يعتبر أن لسلوك وسيلة لتحقيق الذات، في المجال الرياضي بجميع ألوانه، يتخذ الرياضي من أدائه المتقن للإبداع الحركي سلوكاً نوعياً خاصاً يهدف من خلاله إلى تكوين رأي إيجابي عن نفسه والإحساس بأهميته وجدارته ورضاه عن نفسه واحترام الآخرين ورضاهم عنه وبالمقابل، لذلك تنشأ عن الأداء الفاشل والسلبى بعض الخبرات الانفعالية السالبة كعدم الثقة بالنفس، والنبد، والرفض وعدم قبول الآخرين.

وفي ظل هذا التضارب والجدلية بين جودة الحياة والإبداع الحركي ومن خلال تجربتنا المتواضعة، وإدراكنا لوجود قصور في فهم جودة الحياة لدى التلاميذ بالشكل الذي ينعكس على أدائهم وإنجازاتهم، فقد تبلورت فكرة دراسة العلاقة بين جودة الحياة والإبداع الحركي لدى تلاميذ المرحلة المتوسطة.

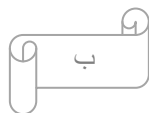
ولمعالجة هذا الموضوع والإجابة على تساؤل الدراسة وضعنا خطة بحثية مقسمة كالتالي :

الجانب النظري: يحتوي على الفصل الأول والثاني:

الفصل الأول: وخصص للإطار لمفاهيمي للدراسة ويتضمن تحديد الإشكالية وتساؤلاتها ثم الأهداف المرجوة من الدراسة، فرضياتها، أهمية البحث، والتحديد الإجراء للدراسة مع النظريات المفسرة للمتغيرات الدراسة.

الفصل الثاني: واشتمل على الدراسات والبحوث السابقة المتعلقة بموضوع الدراسة، وذلك بعرض وتحليل الدراسات السابقة ثم نقض هذه الدراسات

¹ محمود السيد أبو النيل: علم النفس الاجتماعي، دراسات مصرية وعلمية، دار النهضة العربية، مصر، ط2، 1978، ص23.



الجانب التطبيقي: فقد احتوى على الفصلين الثالث والرابع كما يلي :

الفصل الثالث : ويتعلق بالإطار المنهجي للدراسة ، حيث تطرقنا فيه للدراسة الميدانية وإجراءاتها، منهج الدراسة الاستطلاعية ،مجتمع الدراسة وعينته ،حدود الدراسة ،أدوات جمع البيانات،إجراءات تنفيذ الدراسة،أساليب التحليل الإحصائي .

الفصل الرابع: ويضم عرض وتفسير النتائج المتوصل إليها من خلال الدراسة الميدانية ثم استخلصتها في خلاصة عامة، ووضعنا بعض التوصيات والاقتراحات إلى أن تصل اخبرا إلى قائمة المراجع والملاحق.

الجانب النظري

الفصل الأول: مدخل للدراسة

- 1- إشكالية الدراسة وتساؤلاتها
- 2- أهداف الدراسة
- 3- أهمية الدراسة
- 4- تحديد مصطلحات ومفاهيم الدراسة
- 5- أهم النظريات المفسرة لمتغيرات الدراسة

1- إشكالية

تعتبر مرحلة الطفولة - باتفاق معظم الباحثين - "مرحلة نمو مستمرة للفرد في جميع نواحيه، فبالنسبة للجانب البدني نلاحظ زيادة في حجم العضلات، والقدرة على التحكم فيها، وبداية التناسق بين طول الجذع والرجلين وانخفاض مستوى التحمل الدوري التنفسي والتحمل العضلي كما نلاحظ ارتفاع مركز ثقل الجسم والقدرة على استخدام عضلات الجسم الكبيرة والتحكم في أجزاء الجسم."¹

كما تميز هذه المرحلة بالمرونة وقابلية التشكيل والتربية، "وفيها أهم الفترات التي يكتسب فيها الطفل العادات والمهارات والقيم والاتجاهات الاجتماعية والنفسية، تساعد في بناء وتأسيس الشخصية الإنسانية وتقويتها وغرس البذور الظاهرة النقية فيها وإعدادها للتحويل إلى عنصر فاعل منتج يمارس دوره في بناء الحياة على أساس ثابت".²

ولقد تطرق العديد من المفكرين والعلماء إلى تعريف مرحلة الطفولة حيث عرفها منصور زيدان بأنها الفترة التي تبدأ من سن 6 إلى 10 سنوات للإناث ومن سن 6 إلى 12 سنة للذكور، وهي مرحلة تقابل مرحلة المدرسة المتوسطة، كما عرفها بياجي بأنها مرحلة العمليات المحسوسة تمتد من السادسة إلى الحادية عشرة.

من خلال هذه التعريفات نستنتج أن مرحلة الطفولة المتأخرة هي مرحلة من مراحل نمو الفرد تبدأ من عمر 06 سنوات إلى غاية 12 سنة وهي مرحلة ما قبل المراهقة، وتتميز هذه المرحلة بنمو الجسم نموا تدريجيا، وقد تحدث في نهاية هذه المرحلة فترات للنمو تستمر في المرحلة التالية فيزداد الطول، كما يزداد وزن الطفل زيادة ملحوظة، ويمكن القول بان الفتيات عادة يسبقن الفتيان في هذه المرحلة في الطول والوزن، ويجب العناية التامة بالتغذية، وعلى الرغم من تباطؤ النمو الجسمي في هذه المرحلة، إلا أننا نلاحظ سرعة وازدياد النمو العقلي للطفل حيث يرتفع الإدراك الحسي لديه ويصبح أكثر دقة ويتطور تفكيره من الموضوعات الحسية إلى الموضوعات المعنوية المجردة، كما يلاحظ تقدم في المحصول اللغوي ويدرك أكثر الترادف والتضاد بين الكلمات وإتقان المهارات اللغوية مع طلاقة في التعبير، وفي هذه الناحية نجد الإناث يتفوقون على الذكور".³

أما عن الجانب البدني يبدأ النمو واضحا في هذه المرحلة فنلاحظ "استمرارية في نمو العضلات مع زيادة سيطرة الطفل على العضلات الكبيرة، بينما لا تتم السيطرة على العضلات الصغرى إلا في سن الثامنة وتعتبر هذه الفترة هي فترة اكتساب الطفل عدد كبير من الإبداع الحركي، فنجد أن الطفل يواصل حركته المستمرة فلا يستطيع أن يظل فترة طويلة في السكون فنجد أنه يجري ويقفز ويمارس الأعمال اليدوية ويشارك في عدد كبير من الألعاب

¹ عبد الوهاب بن محمد النجار: الاحتياجات البدنية والحركية للطفولة المبكرة وأهمية إشباعها، قسم التربية البدنية وعلوم الحركة، كلية التربية، جامعة الملك سعود، ص7.

² مصطفى فهمي: سيكولوجية الطفولة والمراهقة، دار مصر للطباعة، مصر، 1974، ص21.

³ مصطفى فهمي: سيكولوجية الطفولة والمراهقة، مرجع سابق ذكره.

ويلعب الإبداع الحركي دورا هاما في نجاح الطفل في مرحلة الطفولة المتأخرة سواء في أداء نشاطه المدرسي أو في لعبه مع غيره من الأطفال".¹

وعلى هذا الأساس وجب تدريس مادة التربية البدنية والرياضية في الطور الابتدائي، المتوسط باعتبارها تربية قاعدية ملازمة لنمو الطفل في جميع مراحلها، بإبعادها الفكرية والاجتماعية والنفسية والحسية والحركية، ولا تمنح الصحة المتمثلة في تنمية عوامل التنفيذ مثل (المداومة ، المقاومة، السرعة، المرونة، والدقة) الضرورية للفرد الفاعل فحسب بل تدخل وتساهم بقدر كبير في تنمية وتطوير وتحسين الجانب الحركي المهاري من خلال توافق الجهاز العصبي والعضلي والقدرة على التكيف مع المواقف المختلفة السريعة، ومما لا شك فيه أن كل الحركات الرياضية المعتمدة في مادة التربية البدنية والرياضية تعتمد على مهارات أساسية مترابطة ترابطا وثيقا فيما بينها، يعد إتقانها من أهم العوامل التي تحقق للفرد أو الطفل التفوق والنجاح يستوجب أدائها بشكل متكافئ من قبله، كي يتمكن من تنفيذ واجبه أثناء اللعب بصورة صحيحة فالإبداع الحركي من خلال هذه المادة يشكل وحدة تشارك في إنجازها بالدرجة الأولى، الجوانب النفسية الاجتماعية ومختلف الأجهزة الحيوية لدى اللاعب، بهذا تكون قد تجاوزت حدود الجسم لتشمل آفاق الفكر والإدراك والمشاعر والإحساسات والانفعالات والدوافع الشخصية، يتفاعل من خلالها الطفل مع نفسه ومع محيطه (الزملاء، المعلمين، والوالدين)، فهي ليست سلوك فردي فحسب بل اجتماعي أيضا ولا تتعلق بحاجة الفرد الفيزيولوجية وحاجته للحركة بل تتعدى ذلك إلى الحاجات النفسية الاجتماعية². وما الطفل إلا شخصية لها أبعادها، وإن مفهوم جودة الحياة واحد من أهم هذه الأبعاد، ويعتبر المذهب الظاهراتي "الفيينومينولوجي"³ في دراسة هذا المفهوم من أبرز المعالم المميزة، فهي تنطلق من تصور مفاده أننا لا نستطيع فهم السلوك الإنساني والتنبؤ به بدون معرفتنا لإدراك الشخص لبيئته ولنفسه كما وفي ضوء هذا المعنى نستطيع القول بأن مفهوم جودة الحياة هو نتاج عمليات التفاعل الاجتماعي و هو يؤثر في الإدراك وفي السلوك « ويجب تطبيقه في مجال النشاط الرياضي عندما يتأثر أداء التلميذ بجودة حياته ومدى فاعليتها ومدى اعتقاده في قدراته و استطاعته، فإما أن يكون هذا التقدير مرتفعا يجعله ذو شخصية قوية متميزة ومتوافق مع نفسه ومع وسطه وبالتالي واثق بنفسه وناجح في أداءه، أو يكون ذلك الجود منخفضا يفقده الثقة بنفسه ويؤثر سلبا على توافقه الشخصي، فيجعله فاشلا في إبداعه الحركي وإنجازه. كما أن الإفراط في جودة حياته وثقته الزائدة له أثر سلبي أيضا على سلوكه و أدائه « 3.

¹ عبد الوهاب بن محمد النجار: الاحتياجات البدنية والحركية للطفولة المبكرة وأهمية إشباعها، مرجع سابق ذكره.

² حلیم السعيد بشاي: الشخصية من المنظور الفيينومينولوجي، عالم الفكر العربي، مصر، 1983، ص239، ص240.

³ محمود السيد أبو النيل: علم النفس الاجتماعي، دراسات مصرية وعالمية، دار النهضة العربية، مصر، 1978، ص239، ص240.

ومن خلال هذه الخلفية النظرية تم طرح التساؤل التالي:

هل توجد علاقة ارتباطية ذات دلالة إحصائية بين جودة الحياة والإبداع الحركي لدى تلاميذ المرحلة المتوسطة؟

الفرضية الرئيسية :

-توجد علاقة طردية ذات دلالة إحصائية بين جودة الحياة والإبداع الحركي لدى تلاميذ المرحلة المتوسطة.

الفرضيات الجزئية:

1. يوجد مستوى متوسط لجودة الحياة لدى تلاميذ مرحلة التعليم المتوسط.

2. توجد فروق ذات دلالة إحصائية في الإبداع الحركي وفقا لمتغير الجنس.

2- أهداف الدراسة: هدفت دراستنا إلى معرفة مدى تقدير أطفال المرحلة الابتدائية لدوائهم من خلال:

- - تهدف الدراسة إلى الكشف عن نوع العلاقة بين جودة الحياة و إبعادها والإبداع الحركي.

- معرفة الأكثر الأبعاد وتأثير على الإبداع الحركي عند التلميذ.

- معرفة مكونات الجودة حياة التلميذ واستثمارها لتحسين نوعية حياة التلاميذ المدرسي و الأسرية الاجتماعية.

- تمكين المربين وأولياء التلاميذ من معرفة الفجوات الحاصلة ومحاولة يسرها وسيلة لمعرفة أي التخصصات أكثر

مرغوبة في الدراسة وزيادة التحضير والدافعية وتحسين القنوات الإعلامية لتخصصات أخرى.

3- أهمية الدراسة:

تكمن أهمية هذه الدراسة في البحث عن جودة التلاميذ لحياتهم البدنية وجودة أيضا إبداعهم الحركي سواء كان إيجابيا أو سلبيا وتوجد علاقة بينهما أم لا .

4 مصطلحات ومفاهيم الدراسة :

4-1_ جودة الحياة

لغة" الجودة YTILAUQ، أصلها الفعل الثلاثي جودة، الجيد طبقا لابن منظور، نقيذ ألردي، وجا وبالشيء جودة وجودة أي صار جيدا.

ولهذا الارتباط مفهوم الجودة بالتميز والاتصال والحصول على محاكاة ومعايير مصطلح جودة الحياة عالمي يتضمن مفهوم الجودة فيها ورجة التمييز في سمة وخاصين من الخصائص.

و هو بكل بساطة مناقض لمفهوم المطابقة للجودة كخاصية بالحياة يمكن أن نجمع مجمل حال النشاطات الوظيفية للشخص (السلوك، النمو، الهوايات، السعادة، والحزن، الطريقة العامة للعيش)

و عليها فحودة الحياة مفهوم جاهز يرجع إلى الشعور بالارتياح النفسي والرضاء الناجع لتقدم الأشخاص لشروط حي تهج الحالية والأسرية والاجتماعية والأكاديمية.¹

4_2 مفهوم جودة الحياة:

يقصد الباحث بمفهوم جودة الحياة في هذه الدراسة مايلي الشروط الموضوعية المتوفرة في حياة التلميذ

وتقييمه الذاتي له الناجي عن إدراك واعي لرضي عام عن المجالات حياتة المختلفة من محيط صحي عام، واسري واجتماعي ويعبر عنه البحث بالدرجة التي يحصل عليها التلميذ في مقياس جودة الحياة.²

وهو مجموع الدرجات التي يتحصل عليها التلميذ لسنة الرابعة من التعليم المتوسط في مقياس جودة الحياة.

¹ ابن منظور جمال الدين أبو الفضل(1990)، لسان العرب. المجلد الثالث، رافق لبنان، دار صادر ، ص20.

² ابن منصور جمال الدين أبو الفضل، نفس المرجع ص1990 ص153)

4-3 الإبداع الحركي:

يعد الإبداع الحركي مطلب رئيسيا في الأنشطة والألعاب الرياضية على اختلاف أنواعها ويظهر من خلال المهارات الرياضية الخاصة باللعبة واتفاقها واقتران الأداء بالتفكير أي القدرة على استدعاء المهارات و المعلومات التي ساعد على إظهار استجابة حركية إبداعية.

كما يعد الإبداع الحركي كقدرة عقلية في مجال الحركة الذي دورة يعتمد على المكونات الأساسية للإبداع وهي الطلاقة الحركية والمرونة الحركية والأصل الحركية وعليه يعرف الإبداع الحركي بأنه القابلية على إنتاج أكبر عدد من الاستجابات الحركية الجديدة والمكونات من الطلاقة الفكرية والمرونة التلقائية والأصالة بزمن محدد والنابعة من التفاعل بين اللاعبة ومصاكسية من خبرات نابذ من خلفيتها وابتعادها عن الأنماط لتقليدية في التفكير وكذلك يمكن تعريفه بأنه القابلية على إظهار تنوع إستثنائي وفري الاستجابات الحركية للحوافر يتأثر الإبداع بجملة من العوامل والمؤثرات.

. كمية المعلومات المتوفرة للرياضي المعلم ونوعها فيها يتعلق بمهارات للعبة والخصم والمواقف التي يتعرض لها.

تحليل الإبداع واستدعاء المعلومات المناسبة في الوقت المناسب ، سرعة اتخاذ القرارات والتصرف السيئ ، تنفيذ الواجبات المناطة بالرياضي المتعلم واستيعاب مكونات عن صر الموقف واختيار البدائل وحسن التصرف.¹

وهو مجموع الدرجات التي يتحصل عليها التلميذ لسنة الرابعة من التعليم المتوسط في إختبار شبكة

الملاحظة للإبداع الحركي.

4_4 الأداء الحركي:

هو عبارة عن تغيير التسلسل لأوضاع الجسم أو أجزاء منه في الزمان والمكان، كنتيجة لعملية التكامل والتوافق بين العوامل العقلية، البنائية والوظيفية لجسم الإنسان، حيث تعتبر العوامل البنائية أهم المحددات. و يرى،) محمد يوسف الشيخ)، أن الأداء الحركي هو انتقال أو دوران في زمن معين سواء كان له غرض أو لم يكن له غرض.²

¹ محمد حسن علاوي، محمد نصر الدين رضوان: الاختبارات المهارية والنفسية في المجال الرياضي، دار الفكر العربي، مصر، 1987، ص. 20 .

² محمد حسن علاوي، محمد نصر الدين رضوان: نفس المرجع، ص. 20 .

4-5 المدرسة التعليم المتوسط:

-تعريفها:

هي مؤسسة عمومية (تتمتع بالشخصية المعنوية، و الوحدة تنظيمية، تربوية) تنشأ وتغلق بقرار (الوزارة- المديرية) تمنح تربية أساسية مشتركة ومستمرة من السنة الأولى متوسط إلى السنة الرابعة متوسط.

4_6 مرحلة المدرسة التعليم المتوسط:

يطلق على هذه المرحلة الطفولة المتأخرة وتبدأ بدخول الطفل المدرسة المتوسطة وتنتهي بنهايتها وذلك في حدود السن الثانية عشر من العمر وعلى ذلك يمكن تقسيم هذه المرحلة إلى قسمين:

4-7 مفهوم التلميذ: هو التلميذ المتمدرس في المرحلة الابتدائية ويتراوح سنه ما بين (6-12)

5-أهم النظريات المفسرة لجودة الحياة والتي تناولت متغيرات الدراسة:

تبدي جميع القضايا المفاهيمية الموجودة تأثيراً عميقاً بنظرية الحاجات لماسلو في الرضا عن الحاجات التي استحدثت كما هو معروف "هرم الحاجات" أي عملية تحقيق الذات، مع ذلك اعتمدت هذه النظرية على تجسيد الشروط الموضوعية لجودة الحياة، يعتقد كل من per Holm Jesper Holst et Birger Perl أن جودة الحياة المقدمة تعتمد على المسار الشخصي، درجة الوعي فيما يتعلق بظروف الحياة اليومية، تصوره لنفسه، لتوقعاته و مستوى طموحه، نظراً لعدم وجود إطار مرجعي موضوعي، فإنه سيكون من الصعب اعتماد معنى نقدي خاصة بحضور تصريحات مثل من يقول مثلاً: "أنا سعيد، لأنني لا أهتم كثيراً".¹

يمكن لمختلف الأشخاص تقدير مجالات الحياة المختلفة وبالنسبة لذلك فجودة الحياة تعني: "الأمر أو الأشياء المختلفة لمختلف الأشخاص"، وقد تتداخل في الكثير من الأحيان مجموعة واسعة المجالات، وعلى أساسه طورت نماذج مختلفة لجودة الحياة، مجالات الحاجات والنماذج المسندة للرضا satisfaction-based models تستخدم على نحو واسع في تقييم الحاجات العقلية، نماذج الرضا عن الحياة، الارتياح النفسي الاجتماعي،

¹ ر غداء علي عويصة:جودة الحياة لدى طلبة جامعتي دمشق وتشرين،المجلد الأول، العدد 01. جامعة دمشق(2012):146-181

والشبكة الاجتماعية المهنية، وعلم الشيخوخة الاجتماعي، والنماذج النفسية التي تركز على النمو الشخصي، التحكم في الحياة، الكفاءات المعرفية والكيفية، فيما يتعلق بهذا الأخير (Zizi et al 1998)، أشاروا على نحو مشترك، إلى الارتباك الذي يدور حول المفاهيم النفسية المختلفة التي تستخدم للدلالة على جودة الحياة تبعاً للأدوار الممكنة كمؤثرات، أساسية كانت أو وسيطية لتصوير جودة الحياة.¹

وترى (Zizi et al 1998) أن تصور جودة الحياة من المرجح بأن يكون نتيجة العديد من المتغيرات المتداخلة، والمتعلقة بالذات (مثل: المهارة الذاتية self mastery، الفعالة الذاتية self efficacy، التقدير العقلي والذاتي morale and self mastery، التصورات عن التحكم في الحياة)، وتتأثر هذه التصورات على الأرجح بالميكانيزمات المعرفية (مثل: توقعات الحياة، القيم الاجتماعية، المعتقدات، والمعايير الاجتماعية المقارنة).

على الرغم من جاذبية هذا النموذج، هناك معطيات إمبريقية ضئيلة لدعم أو دحض الاختلاف بين البنات النفسية كمتغيرات وسيطية أو مؤثرة، النموذج النفسي الحيوي The biopsychosocial Model: وهو نموذج متعدد الأبعاد يؤكد على العلاقات المتبادلة بين الشخص، والنشاطات، حاجاته أو ما يريد إنجازها والإيفاء به والمحيط الذي تنجز فيه هذه النشاطات (الصحي/ المادي، الاجتماعي، السلوكي) ويعتقد أن هذه الأبعاد تؤثر على صحة الناس ومشاركتهم في الأنشطة اليومية وبالتالي تأثيرها على جودة الحياة (أوتا 2002، منظمة الصحة العالمية 2001) طرح فيلسي وبيري Felce et Perry (1995) نموذج ثلاثي العناصر لجودة الحياة يعكس التفاعل بين: ظروف الحياة، الرضا عن الحياة، والقيم الشخصية.² وقدما تعريفات محددة لهذه العناصر على النحو التالي:

1. **ظروف الحياة: Life conditions** و تتضمن الوصف الموضوعي للأفراد وللظروف المعيشية لهم.

2. **الرضا الشخصي عن الحياة Personal satisfaction** ويتضمن ما يعرف بالإحساس بحسن الحال والرضا عن ظروف الحياة أو أسلوب الحياة.

3. **القيم الشخصية والطموح الشخصي Personal values and aspiration**:

¹ رغداء علي عويصة، المرجع نفسه ص 187.

² عبد المنعم حنفي، موسوعة الطب النفسي، القاهرة (1992)، مكتبة مدبولي. ص:154.

وتتضمن القيمة أو الأهمية النسبية التي يسقطها الفرد على مختلف ظروف الحياة الموضوعية أو جودة الحياة الذاتية subjective well-being ومع ذلك من النادر أن تشبع الاحتياجات الإنسانية بصورة كلية وبالتالي يتعذر إن لم يكن يستحيل وصول الفرد إلى حالة الرضا التام، خاصة وأنه عندما يشبع الفرد حاجة إنسانية معينة سرعان ما تقفز حاجة أخرى باحثة عن الإشباع. ومن هنا ربما نستطيع القول أن مفهوم جودة الحياة لا يختلف فقط من شخص إلى آخر، بل يختلف كذلك من مكان إلى آخر ومن وقت إلى آخر.¹

-وتعد تصورات فينتيجودت وآخرون (2003) من أهم التصورات التي طرحت لتحديد أبعاد جودة الحياة في إطار التوفيق بين البعد الذاتي والبعد الموضوعي، إذ صاغوا ما يعرف بمتمصل جودة الحياة quality-of-life spectrum وطرخوا في ضوئه ما يعرف بالنظرية التكاملية لجودة الحياة - the intergrative quality-of-life theory والتي يوضح الشكل التالي أبعادها وطبيعة التفاعل بين هذه الأبعاد.

يتضح من الشكل السابق أن جودة الحياة أو ما يطلق عليه حسب مضامين الشكل "جودة الحياة الوجودية Existential Quality of life وفقا لرؤية فينتيجودت و آخرون (2003) تتضمن بعدين:

أ- **البعد الذاتي Subjective Quality of life**: ويتضمن أبعاد فرعية تتمثل في: الرفاهية الشخصية والإحساس بحسن الحال، الرضا عن الحياة، السعادة، الحياة ذات المعنى.

ب- **البعد الموضوعي Objective Quality of life**: ويتضمن أبعاد فرعية تتمثل في: عوامل موضوعية (مثل المعايير الثقافية، إشباع الاحتياجات، تحقيق الإمكانيات، السلامة البدنية). وطرحت تصورات أخرى كثيرة تحاول أن تفصل الأبعاد الفرعية لكل من البعد الذاتي والبعد الموضوعي لجودة الحياة، ففيما يتعلق بالبعد الذاتي نجد أن ستلز و ونز Steel et Ones (2002) يقدم نموذجا نظريا يربط بين جودة الحياة من المنظور الذاتي وفكرة السعادة والرضا عن الحياة والوصول في نهاية الأمر إلى ما يعرف بالوجود الذاتي الأفضل فهي عملية معرفية يشكل فيها الفرد حكما أو إدراكا ذاتيا عن قدراته لمواجهة متطلبات معينة، حيث تؤثر على مستوى أدائه الفعلي، وترتبط بقدرته الحقيقية في أداء معين سبق له أداءه من قبل حيث يعتبر هذه القدرة الحقيقية المصدر الرئيسي المعرفي للفرد والمرجع الذاتي لتفاعلية الذات²

¹ عبد المنعم حنفي، المرجع نفسه، ص 269.

² محمد حسن علاوي الاختبارات المهارية والنفسية في المجال الرياضي: مرجع سابق، ص 275.

محددات جودة الحياة المرتكزة على التقييم الذاتي لهذه الجودة، ويلاحظ من المشكل السابق أن جودة الحياة من المنظور الذاتي (وليس الموضوعي أو الواقعي) دالة لتفاعل ثلاث محددات تأخذ ترتيباً معيناً من حيث درجة التأثير وهي على النحو التالي :

1-المحددات من الرتبة الأولى:(طبيعة الشخصية من حيث المكونات والخصائص). وتتضمن بعدين رئيسين هما:

أ-الانبساطية في مقابل الانطوائية.

ب-العصاةة في مقابل الاتزان الانفعالي.

2-المحددات من الرتبة الثانية: المرشحات الداخلية الخاصة بالفرد، وتتضمن مجموعة من الأبعاد الشخصية مثل:

أ-وجهة الضبط أو مركز التحكم.

ب- تقدير الذات.

ج- التفاؤل في مقابل التشاؤم.

المحددات من الرتبة الثالثة: المداخلات الخبرية (البيئة) وتتضمن كافة المكونات الأبعاد البيئية سواء المادية أو الاجتماعية وما تتضمنه من مصادر إشباع ومساندة.¹

وجود الحياة في التحليل النهائي تصور أو صورة ذاتية للحياة الشخصية التي يود الفرد أن يعيشها، وبالتالي تختلف من فرد إلى آخر. وتتأسس رؤيتنا لمعنى الجودة _ يقصد هنا جودة الحياة الشخصية بالطبع _ على الطريقة التي نترجم بها عددا من الأبعاد الأساسية إلى أهداف و توقعات ملموسة أو عيانية ذات طابع مادي يمكن قياسه أو ملاحظته، وبالتالي السعي النشط إلى تحقيقها.

ويطرح روبرت كوناذا وآخرون (costanza. Etal (2007) تصورا نظريا للتوفيق بين البعد الموضوعي والذاتي في صف و تحديد المتغيرات المرتبطة بجودة الحياة، أسس على التأكيد على فكرة التكامل بين: الفرص و الظروف المتاحة لإشباع احتياجات الإنسان، ثم وصف تفصيلي لهذه الاحتياجات، ومدى إحساس عن مدى الإشباع.

¹ علي مهدي كاظم، عبد الخالق نجم البهالدي، جودة الحياة لدى طلبة الجامعة العثمانيين و الليبيين (2006) دراسة ثقافية متنوعة، العدد 03 ص 67-87.

جودة الحياة وفقا لهذا التصور هي مقدار الفجوة المدركة بين توقعات الفرد المتعلقة بدرجة إشباع أو تحقيق احتياجاته و الإشاعات الفعلية التي يتحصل عليها الفرد، وهذا الأمر ذو طابع ذاتي في المقام الأول. ويجدر التنويه بناء على هذا التصور أن جودة الحياة ليست حالة قابلة للتحقيق من تلقاء ذاتها، كما لا تحقق هذه الحالة كذلك من مجرد توافر مصادر أو فرص إشباع الاحتياجات البشرية، بل هي دالة في المقام الأول بالإضافة إلى ما سبق لتوافر عاملين أساسيين هما:

القدرة / عدم على التوافق و المواجهة و التفاعل الايجابي مع ظروف الحياة و أحداثها الايجابية السلبية.

وبناء على هذا العامل يرى بريان كيمب Bryan Kemp (2010) أن جودة الحياة كدالة لقدرة المرء على التوافق مع أو مواجهة ما يعرف بضغوط الحياة والتصدي الايجابي لها، ويقدم الشكل التالي تصورا لهذا الفهم.

القيام/ بأنشطة مقدره إيجابيا تدفع/ تبعد الفرد عن اتجاه تحقيق/ عدم تحقيق إشباع احتياجاته وتحقيق ذاته.¹

ويؤكد جوتاي وآخرون 1992 على أهمية هذا العامل في تحقيق جودة الحياة، إذ يعرفون جودة الحياة في إطاره بأنها حالة من الوجود الأفضل أو التنعم والرفاهية تتضمن مكونين أساسيين:

-القدرة على أداء أنشطة الحياة اليومية التي تعكس جودة الوجود البدني و النفسي والاجتماعي.

-رضا الفرد عن مستويات أدائه السلوكي المتعلق بدفعه باتجاه تحقيق حاجاته من خلال هذه الأنشطة.

جمع الباحث من التصورات السابقة، ما تركز عليه في تأييد تصورها الذي ترى فيه البعد الذاتي و البعد الموضوعي شيطان متكاملان لتحديد مفهوم جودة الحياة، ولإعطاء إطار نظري كامل لها قد يقال أن الجانب الموضوعي شاسع جدا ويصعب تقييمه وتحديدده، مع ذلك يرى الباحث أنه يمكن باستخدام المجال الأكثر شيوعا، منهج التحليل العاملي حصر أهم العوامل التي تحدد وتكون الجانب الموضوعي لجودة الحياة، لما قام ألبرت كاتل باختصار سمات الشخصية التي أراها أكثر تعقيدا من ناحية الحصر من جودة الحياة، باستخدام منهج التحليل العاملي، وأيزنك أيضا فانه ليس بالصعوبة بمكان بتقديم طرح يحصر جوانب الشروط الموضوعية لجودة الحياة، ولقد ارتكزت في تصورها على لم شمل مختلف التوجهات النظرية تقريبا في نظرة فيتجوندت عن الذاتية والموضوعية، والنموذج النفسي الحيوي الذي يراها في نشاطات الفرد وتفاعله مع البيئة التي يوجد فيها. ونموذج ستلز و ونز الذي يرى

¹ - علي مهدي كاظم، عبد الخالق نجم البهادلي:المرجع نفسه ص 99.

معنى الوجود الأفضل أي جودة الحياة الذاتية في الرضا والسعادة. وفي طرح روبرت كونازا وآخرون 2007 والذي يوازن بين التأكيد على فكرة التكامل بين: الفرص والظروف المتاحة لإشباع احتياجات الإنسان، هذا يعتبر منطلقاً أساسياً جسدهته نظرية الحاجات لماسلو، فالإنسان لا يمكنه أن يشعر بارتياح إذا لم يتم بإشباع تام لحاجات ملحة يمكن أن أقول أنها تصبح في حالة توتر إلى أن تعود لحالة كمون حين إشباعها وهذا ما يولد شعوراً بالارتياح، ويرى الباحث في تصورها أن جودة الحياة ترتبط ارتباطاً كبيراً بالوجود الروحي للإنسان، فعند إشباعنا للحاجات الروحية من حب وشعور بالأمان والطمأنينة نحصل على جودة حياة حتى وإن غابت الشروط الموضوعية التي يرى الباحث أنها بتوفرها أيضاً قد تخلق بالرغم من سد حاجة الإشباع المادي إلى توتر وخلل في جودة الحياة لوجود أمر آخر مهم جداً يثبت أن للعلاقات الحميمة ودفئها أثراً مهماً على حياة الإنسان وإدراكه لها. فمثلاً للأسرة دور في تحقيق ذلك ونجد هذا النوع من العلاقات الدافئة تغيب أحياناً عند أسر ذات دخل مادي مرتفع فكلا الوالدين منشغل في أعماله وتطغى التكنولوجيا على الأبناء فيجدون أنفسهم فارغين روحياً، وبحاجة إلى إشباع عاطفي يبحثون عنه في شبكات التواصل الاجتماعي، في أشخاص يتعلقون بهم مرضياً، وقد يشكل ذلك فراغاً نفسياً خطيراً قد تسده أشياء أخرى بأكثر خطورة: كالإدمان مثلاً.... والعكس صحيح أيضاً عند الأسر الفقيرة لذلك وصل الباحث في دراسته أن أفراد الأسر المتوسطة أكثر شعوراً بجودة الحياة، لشذوذ النوعين من الأسر الفقيرة والغنية ولإعتدالية الأسر المتوسطة وتمتعها بعلاقات دافئة خصوصاً، وهذا ما يؤكد نظرة كولي: الأسرة هي الجماعة الأولية للإنسان فشعور الفرد بجودة الحياة ينطلق أساساً من الإشباع الناجم من علاقاتنا والتي تبدأ بالأسرة. ثم إلى شعورنا بالانتماء الاجتماعي، صديق حميم، أو مقرب، جيران يتكاتفون معنا ومشاركتنا إياهم الحياة، يرى علم النفس الفردي أن كل مشاكل البشر يمكن تصنيفها تحت هذه النقاط الثلاثة: وظيفية اجتماعية، جنسية وأن ردود أفعالهم اتجاه هذه المشاكل هي التي تكشف طبيعة فهمهم الشخصي لمعنى الحياة. يشير أدلر: أنه كل إنسان - أيا كان مكانته في المجتمع - يتطلع إلى وجود معنى لحياته ولكننا نرتكب خطأ شنيعاً إذا ما اعتقدنا أن من الممكن أن نجد هذا المعنى لحياتنا بمنأى عن الآخرين وان حياتنا يكون لها معنى فقط عندما نساهم مساهمة إيجابية في حياة الآخرين.¹

¹ - عبد المنعم حنفي، موسوعة الطب النفسي المرجع السابق، ص 300.

يرى الباحث في معنى الحياة الذي ذكره أدلر في كتابه ارتباطا وثيقا بجودة الحياة، فعندما يكون لدي معنى لحياتي هذا يعني أنني أعيش في تناغم وانسجام مع المحيطين بي وأتفاعل إيجابا مع البيئة التي أتواجد فيها وهذا ما يجعلني أشعر بارتياح نفسي ينشأ من خلال التفاعل الاجتماعي وإحساسي بأنني فعال: في عطاء وأخذ مع الآخر.

كما أنها تتأثر أي هذه العلاقة في جوهرها بيئة الإنسان وثقافته وطريقة التعبير فيها عن مشاعره وأحاسيسه ولهذا يطبع عليها التغيير وعدم الثبات.

الفصل الثاني

الدراسات السابقة

(معرض وتحليل ونقد الدر اسات السابقة)

-مدخل:

من أجل توضيح العلاقة النظرية بين المفاهيم في ضوء الدراسات السابقة أو المشابهة لموضوع بحثنا سنتطرق في هذا الفصل لبعض الدراسات السابقة التي تناولت متغيرات دراستنا لاسيما جودة الحياة والإبداع الحركي.

1- الدراسات السابقة:**_الدراسة الأولى**

عنوان الدراسة (جودة الحياة لطلبة جامعي دمشق وتشرين) عرفت الدراسة إلى معرفة مستوى جودة الحياة لدى طلبة جامعي دمشق وتشرين حسب متغير المحافظة، التخصص والجنس ومحاولة استخلاص بعض المضامين المتعلقة بأسباب هذا لانخفاض في حال وجودها، ووضع فتوحات للتمس وطقت بالإضافة إلى تقييح المجالات المتضررة من تحقيق جودة الحياة مقياس جودة الحياة للطلبة من إعداد منسيي وكاظم(2006) بلغ عدد العينة (360) طالب وطالبة، من جامعي دمشق وتشرين مقسمين على 180 طالب من كلتا الجامعتين وتوصيل إلى نتائج التالية

وجود مستوى مند نامن جودة الحياة لدى طلبة جامعي.....

تأثير كل من المحافظة والجنس والجماعة على أبعاد وجودة الميمات.

عدم وجود علاقة دالة بين داخل الأسرة وأبعاد وجودة الحياة.

فتطوير وتقنين مقياس الجودة الحياة لدى طلبة الجامعي في سلاطنة كمان

تأثير برنامج مفتوح للتربية الحركية على الإبداع الحركي.

الدراسة الثانية

دراسة ثائر رشيد حسين 2005: كانت بعنوان "تقدير الذات البدنية و المهارة و علاقته بدقة أداء المهارات الهجومية في الكرة الطائرة." "

أجريت هذه الدراسة في (ديالي) بالعراق وتألفت عينتها من (12) لاعبا لمنتخب محافظة "ديالي" لكرة الطائرة، واستخدم فيها مقياس تقدير الذات البدنية و المهارة في الكرة الطائرة من تصميم (محمد حسن علاوي) لقياس دقة أداء المهارات الهجومية، و بطاريات الأداء المهاري لكرة الطائرة.

وهدفت هذه الدراسة إلى التعرف على مستوى تقدير الذات البدنية و المهارة لدى لاعبي كرة الطائرة، وكذلك التعرف على دقة أدائهم للمهارات الهجومية، ومعرفة العلاقة بين تقدير الذات البدنية و المهارة ودقة أداء المهارات الهجومية. وتوصلت نتائج هذه الدراسة إلى وجود ارتباط موجب بين الذات البدنية وأداء المهارات الهجومية لدى لاعبي كرة الطائرة وبين الذات مهارة ومهارات والإرسال الضرب الساحق، حائط الصد، وعدم وجود علاقة إرتباطية بين مهارة الأعداد وكل من تقدير الذات البدنية وتقدير الذات المهارة.

-الدراسة الثالثة-

دراسة تيمور احمد راغب 1990

درس الباحث الفروق في مفهوم الذات لدى لاعبي الكرة الطائرة طبقا لمتغيرات الجنس و المستوى الرياضي وبعض السمات الشخصية.

أجريت هذه الدراسة في مصر وهدفت إلى التعرف على الفروق في تقدير الذات البدنية وتقدير المهارة بين كل من لاعبي ولاعبات الكرة الطائرة بجمهورية مصر العربية، و كذلك هدفت إلى التعرف على طبيعة الفروق في مفهوم الذات بين لاعبي الكرة الطائرة طبقا لمتغير المستوى الرياضي (دولي، محلي، سياسي، احتياطي، مراكز اللعب) فضلا عن دراسة الفروق في مفهوم الذات طبقا لبعض سمات الشخصية.

وتألفت عينة البحث من (30) لاعبا ولاعبة. واستخدم في هذه الدراسة مقياسين لمفهوم الذات "مقياس تقدير الذات البدنية"، "ومقياس تقدير الذات المهارة" للاعبي الكرة الطائرة.

وأظهرت الدراسة وجود فروق دالة إحصائية في مفهوم الذات بين اللاعبين ذوي المستويات العليا واللاعبين ذوي المستويات الدنيا، فضلا عن وجود فروق دالة إحصائية بين اللاعبين مرتفعي الدرجات وسمات الشخصية واللاعبين منخفضي الدرجات، لصالح مرتفعي الدرجات.

الدراسة الرابعة

-دراسة إسماعيل صادق (2007-2008)

كانت بعنوان "العلاقة بين الأداء المهاري وتقدير الذات لدى لاعبي كرة القدم فئة الناشئين"، واجريت هذه الدراسة بالجزائر بمدينة خميس مليانة، ولاية عين الدفلى، حيث تكونت عينة هذه الدراسة من (30) لاعب ناشئ من ناديي "الاتحاد والسريع" بمدينة مليانة، واستخدم الباحث في دراسته مقياس "تنسي لتقدير الذات" من تصميم (محمد حسن علاوي، ومحمد العربي شمعون)، وهدفت هذه الدراسة إظهار مدى علاقة الارتباط بين تقدير الذات البدنية وبين الأداء المهاري لدى الناشئين في كرة القدم، وإعطاء صورة عن نقاط القوة والضعف لديهم خاصة في ظل التغيرات التي تحدث في هذه المرحلة.

وتوصلت نتائج هذه الدراسة إلى وجود علاقة ارتباطية ايجابية بين الأداء المهاري وتقدير الذات للناشئين في كرة القدم مما يكسبهم الثقة في أنفسهم وفي قدراتهم وفي مهاراتهم

2-مناقشة الدراسات السابقة :

لقد ألفت الدراسات و البحوث السابقة التي تم عرضها في هذا الفصل الضوء على حل الجوانب التي تفيد بحثنا فيما يتعلق بكل من الإبداع الحركي و جودة الحياة، فهناك الكثير من البحوث التي اهتمت بالإجابة على بعض الأسئلة المتعلقة بالعلاقة الموجودة بين بعض مقاييس الشخصية و مستوى الإبداع الحركي الرياضي، كما اعتمد البعض الآخر على إيجاد الفروق بين الرياضيين تبعاً لمستوى أدائهم. وتشير أغلب النتائج أن هناك علاقة إيجابية بين الإبداع الحركي و بعض متغيرات الشخصية، ولكنها لم تتفق في التوصل إلى حصر هذه السمات الشخصية المرتبطة بالإبداع الحركي، فضلاً عن إخفاق البعض الآخر في إظهار هذه العلاقة، وهذا راجع إلى اختلاف بيئات الممارسة التي أجريت بها هذه الدراسات، و كذلك اختلاف أدوات القياس المستخدمة، و طرق إختيار العينة و نوعيتها و كذا أساليب المعالجات الإحصائية لكل دراسة.

كما أن بعض الدراسات التي أجريت في مجال الإبداع الحركي اقتصرت على الجانب التقني فقط ولم يتم فيها ضبط المتغيرات الأخرى مثل الجانب النفسي الذي قد يؤثر في نتيجة الأداء.

هذا، و قد لاحظت من خلال استعراضي للدراسات التي أجريت في مجال جودة الحياة من ناحية و الإبداع الحركي من ناحية أخرى ، نقص الدراسات التي اهتمت بالعلاقة الموجودة بينهما ، و حتى الدراسات التي

تطرت لهذه العلاقة فإنها اقتصر على دراسة علاقة الإبداع الحركي ببعض أبعاد جودة الحياة وأهملت الأبعاد الأخرى رغم تعدد الآراء النظرية التي تؤكد على أن هذه الأبعاد لا تكون مستقلة عن بعضها حيث يؤثر بعضها في بعض.

3- الدراسة الحالية ومتغيراتها:

على ضوء ما تم سرده في الدراسة النظرية من مقارنة مفاهيمية ودراسات سابقة أمكن تحديد المتغيرات الأساسية التي تناولها بحثنا بالإضافة إلى المشكلة والتساؤلات المطروحة والمنهج المعتمد على النحو التالي:

3-1 متغيرات الأساسية للدراسة:

على ضوء الدراسة النظرية، كان اتجاه هذه الدراسة في دراسة العلاقة بين متغيرين رئيسيين، جودة الحياة، والإبداع الحركي، وهذه العلاقة إما أن تكون طردية أي الزيادة أو النقصان في المتغير المستقل (جودة الحياة) تكون مصحوبة بنفس الزيادة أو النقصان في مستوى المتغير التابع (الإبداع الحركي)، وإما أن تكون علاقة عكسية أي أن الزيادة في متغير المستقل يقابله النقصان في المتغير التابع أو العكس، أو أن المتغيرين يرتبطان في سياق عام إذا تغير أحد جوانبه تغيرت العلاقة بينهما.

3-2- تحديد المتغيرات الأساسية للدراسة:

المتغير المستقل:

يعتبر "جودة الحياة" المتغير المستقل في هذه الدراسة وهو نظرة الفرد واتجاهاته نحو جودته ومدى تقدير مستوى معيشتته من الجوانب المختلفة، كالنفس والمركز الأسري والمهني، وبقية الأدوار التي يمارسها في مجال العلاقة بالواقع.¹

المتغير التابع:

يتحدد المتغير التابع في دراستنا في الإبداع الحركي، وهي كما عرفها (مفتي حماد إبراهيم) مقدرة الفرد على التوصل إلى نتيجة من خلال القيام بأداء واجب حركي بأقصى درجة من الإلتقان مع بذل أقل قدر من الطاقة في أقل زمن ممكن¹.

¹ مصطفى أمل عبد الفتاح: موسوعة علم النفس والتحليل النفسي، دار سعاد الصباح، بيروت، لبنان 1993، ص 239.

الفصل الثالث

طرق ومنهجية الدراسة

المنهجية، الدراسة الاستطلاعية، العينة، حدود الدراسة، أدوات جمع البيانات ، أساليب التحليل الإحصائي

¹ مفتي حماد إبراهيم، التدريب الرياضي الحديث، دار الفكر العربي، ط2، مصر، 2001 ص13.

1- منهج الدراسة:

تم الاعتماد في هذه الدراسة على استخدام المنهج الوصفي ، الذي يقوم على وصف الظاهرة في علاقتها بالمتغيرات المرتبطة بها، والذي يتناسب مع طبيعة المشكلة المطلوب دراستها، حيث يتعين علينا إبراز نوع العلاقة القائمة بين متغيرين وتحديد إلى أي حد تتفق المتغيرات في عامل معين مع المتغيرات في العامل آخر.

2- مجتمع الدراسة:**3- عينة الدراسة:**

أجريت الدراسة بدائرة تقرت ، حيث شملت،متوسطة سبقاق العيد ،وكان ذلك خلال الأسبوع الأخير من شهر ابريل للموسم الدراسي 2017/2016،وقد تكونت عينة الدراسة الاستطلاعية من { 50 } تلميذ وتلميذة مستوى السنة الرابعة متوسط ،واختيرت العينة بالطريقة العشوائية ،وتم توزيع المقياس على العينة المذكورة ، حيث تم جمع البيانات منهم من خلال الإجابة على بنوده.

4-الدراسة الاستطلاعية: بلغ عدد عينة الدراسة الإستطلاعية 20 تلميذ(ة)

الجدول رقم(01) -توزيع عينة الدراسة الاستطلاعية حسب الجنس :

النسبة المئوية	العدد	
76.5	10	ذكر
23.5	10	أنثى
100.0	20	المجموع

من الجدول نلاحظ أن اغلب التلاميذ هم من فئة الذكور بنسبة مئوية 76.5 وتقابلها 23.5 من الإناث

2-1-2-3 يشير ثبات المقياس إلى ثبات نتائجه أي انه لا تتأثر درجات الأفراد إذا ما طبق عليهم المقياس في فترات متفاوتة وهناك عدة طرق لحساب هذا المعامل وقد تم حسابه في الدراسة الحالية بطريقة معامل الثبات الفا كرونباخ ، حيث يعتبر هذا المعامل من أهم المقاييس الاتساق الداخلي للاختبار المكون من درجات مركبة ، ومعامل الفا يربط ثبات الاختبار بتباين بنوده ، فازدياد نسبة تباينات البند بالنسبة للتباين الكلي يؤدي إلى انخفاض معامل الثبات¹ ، حيث طبق المقياس على أفراد عينة الدراسة الاستطلاعية واعتمادا على درجات المتحصل عليها من تطبيق المقياس على هذه العينة ثم حساب معامل الثبات الفا كرونباخ اعتمادا على برنامج SPSS (النسخة 22).

و مما سبق يمكن القول أن المقياس يتمتع بدرجة كبير من الصدق والثبات وهذا ما جعلهما صالحان للتطبيق على العينة الأساسية للدراسة.

03- مجتمع الدراسة وعينتها:

03-1 مجتمع الدراسة:

يتمثل المجتمع الإحصائي للدراسة في تلاميذ متوسطة بدائرة تقرت ، الذين يدرسون في مستوى السنة الرابعة متوسط ، حيث يتكونون من 25 تلميذ و 25 تلميذة ، ومجموعهم 50 .

الجدول رقم (04) يوضح توزيع العينة حسب المتوسطة .

المجموع	الجنس		المدرسة
	انثى	ذكر	
50	25	25	سيقاق العيد

04- حدود الدراسة:

-المجال المكاني: اقتصرت الدراسة على متوسطة من دائرة تقرت تم إجراء هذا المقياس لهذا البحث في المدرسة السابقة الذكر.

¹ عبد الحفيظ مقدم: الإحصاء والقياس النفسي ، ط2، ديوان المطبوعات الجامعية، الجزائر، 2003، ص160.

-المجال الزمني: من 25 جانفي 2017 إلى 05 ماي 2017

في البداية كل من مرحلة جمع البيانات.

-المجال البشري: تلاميذ متوسطة سبفاق العيد بتقرت (تلاميذ السنة الرابعة متوسط)

04- سير العمل الميداني:

-إجراء التطبيق الميداني: تم تطبيق المقياس في الدراسة الحالية بصورة جماعية بالنسبة لأفراد العينة ،حيث

قمنا بتوزيع المقياس على أفراد العينة (50 تلميذ) والتي تم اختيارها بطريقة عشوائية علما أننا قمنا بشرح هذا المقياس أمام عينة البحث مع شرح كل العبارات الغامضة التي تسود المقياس والاستماع إلى استفسارات ورأي التلاميذ وتمت هذه العملية في أوقات الفراغ.

05-أدوات جمع البيانات

تم الاعتماد على مقياس جودة الحياة للدكتور محمد حسن علاوي ومنسي وكاظم وشبكة الملاحظة للإبداع الحركي للتوصل السريع وفك غموض المصطلح .

05-1 مقياس جودة الحياة :

مقياس جودة الحياة أعده الدكتور منسي وكاظم وأحمد عبد الخالق للترجمة واصف للوقوف على جودة الفرد للصفات الاجتماعية التي يتمتع بها في إدراكه لمواطن القوة والضعف في كفايته البدنية الخاصة .

وعند بداية تكوين المقياس تم عرض 100 عبارة منتقاة في ضوء تحليل الصفات البدنية

وفي ضوء تطبيق المقياس تم حذف واستبعاد بعض العبارات والتي لا تتوافق ومتطلبات الدراسة وتعديل بعض العبارات الأخرى وأصبح المقياس في صورته الثانية يتكون من 40 عبارة، وتم حساب الأهمية النسبية لكل صفة من الصفات البدنية التي يشتمل عليها المقياس وأسفر عن الآتي:

وبعد الانتهاء من الدراسة الأولية وتحديد مجالات وطريقة الإجابة على الفقرة قام الباحث بتطبيق المقياس في صيغته النهائية للتأكد من صدق وثبات المقياس.

المجال الموضوعي لجودة الحياة يضم 03 أبعاد:

1. جودة الصحة والمحيط الصحي: 10 فقرات 05 سلبية و 05 إيجابية.
2. جودة الحياة المدرسية: 10 فقرات 05 سلبية و 05 إيجابية.
3. جودة الحياة الأسرية: 10 فقرات 05 سلبية و 05 إيجابية.

المجال الذاتي لجودة الحياة يضم بعد واحد:

جودة الحياة النفسية: 10 فقرات 05 سلبية و 05 إيجابية.

يتكون المقياس من 40 عبارة ويجب الفرد على كل عبارة طبقا لمقياس مدرج من 3 تدريجات: نعم، لا، تقريبا.

- التصحيح:

يتكون المقياس من 20 عبارة ايجابية، 20 عبارة سلبية، وأرقام العبارات الإيجابية كما يلي:

1-7-8-9-10-12-13-15-16-19

وأرقام العبارات السلبية ما يلي:

2-3-4-5-6-11-14-17-18

وأوزان العبارات:

تعطي الدرجة 2 لنعم.

تعطي الدرجة 0 للا.

تعطي الدرجة 1 لتقريبا. لأحيانا وفي حال العبارات العكس تعكس الدرجة.

و الدرجة النهائية للمقياس هي مجموع درجات جميع العبارات الإيجابية والسلبية (40) عبارة والحد الأقصى لدرجات القياس 80 درجة وكلما زاد اقتراب الفرد من هذا الحد دل على مفهومه وتقديره الإيجابي العالي لجودة حياته.

الخصائص السيكومترية للمقياسين:

2-1-2-1- ثبات مقياس جودة الحياة:

- تم حساب ثبات مقياس جودة الحياة ، عن طريق الفا كرونباخ كما هو موضح في الجدول رقم (02)

الجدول رقم (03): يوضح صدق مقياس جودة الحياة .

الثبات	التكرارات
0.876	20

2-2-1-2 صدق مقياس جودة الحياة:

يشير صدق المقياس إلى أن المقياس يقيس ما وضع لمقياس جودة الحياة كما هو موضح في الجدول الثاني ، وقد تم حسابه في الدراسة الحالية بطريقة الصدق الذاتي وذلك بإيجاد الجذر التربيعي لمعامل الثبات لكل بعد كما هو موضح في الجدول (02) لمقياس جودة الحياة

الجدول رقم (04) : يوضح معاملات ثبات المقياس (لجودة الحياة)
عن طريق معامل الفا كرونباخ

التكرارات	الفا كرونباخ
20	0.767

- ويتضح من الجدول رقم (02) ، معامل الثبات للمقياس ككل الذي قدر ب 0.85 وهو معامل ثبات جيد ومقبول فالاختبار يتميز بالثبات .

2-05 مقياس الإبداع الحركي: تم تنفيذه بشبكة ملاحظة كما هو مندرج في الملحق رقم (02)

صدق المقياس: يشير هذا المفهوم إلى الاستدلالات الخاصة بشبكة الملاحظة للإبداع الحركي ويشمل هذا النوع على فحص مبدئي لمحتويات الاختبار لمعرفة ما إذا كانت فقرات الاختبار متصلة بالصفحة المطلوب قياسها أو أن هناك من هذه الفقرات ما يمكن حذفه على أنه بعيد الصلة المراد قياسها.

وحصل الباحث على مؤشر هذا الصدق بعرض شبكة الملاحظة على أساتذة مختصين في مجال التربية البدنية والرياضية ومدراء وأساتذة ومفتشين وعددهم 05، وقد أفادوني ببغض الملاحظات وتغييرات ممنهجة لشبكة الملاحظة وأخذت رأيهم بعين الاعتبار

06- إجراءات تنفيذ الدراسة :

يعد التأكد من صدق وثبات أدوات الدراسة من خلال الدراسة الاستطلاعية، ثم تنفيذ الدراسة وفق المراحل

التالية:

- قام الطالب بتطبيق الدراسة ميدانية على العينة المختارة والمتمثلة في تلاميذ السنة الرابعة متوسط وذلك بتوزيع مقياس جودة الحياة على أفراد العينة وكذا ملاءمة شبكة الملاحظة المعدة لقياس مستويات الإبداع الحركي وهذا بمساعدة الأستاذ المشرف على التلاميذ.
- قام الطالب بالتعريف بنفسهما للتلاميذ وشرح المقياس والهدف من الدراسة .
- أكد الطالب للتلاميذ على أن الهدف هو هدف علمي، وان إجاباتهم على المقياس ليس لها أي غرض إلا البحث العلمي وطلب منهم الجدبة والدقة في إجاباتهم.
- تم تحديي وقت للإجابة تراوح ما بين (20-30 د).
- بعد الانتهاء من الإجابة تم جمع المقياس من كل مفحوص.
- قام الطالب بمراقبة وفحص الإجابات بدقة لاستبعاد العينات غير المستوفية للشروط .
- تم تفرغ البيانات على قاعدة بيانات (الجداول) بعد ترميز العناصر المختلفة تمهدا لإدخالها على برنامج الإحصائي (Spss) في طبعته 22، حيث تم ذلك وتحصل الط الب على النتائج باستعمال الوسائل الإحصائية المتوافقة مع طبيعة الدراسة.

07- أساليب التحليل الإحصائي :

لمعالجة نتائج الدراسة الحالية تم الاعتماد على التقنيات الإحصائية التالية :

- برنامج SPSS.
- الفاكرونباخ: لقياس الثبات الإختبار في برنامج SPSS.
- إختبار (ت)

- معامل ارتباط بيرسون

- **المتوسط الحسابي:** يعتبر المتوسط الحسابي من أهم مقاييس النزعة المركزية و أكثر استخداما في النواحي التطبيقية و يعرف عموما على أنه مجموع القيم مقسوما على عددها.
- **الانحراف المعياري:** هو الجذر التربيعي الموجب للوسط الحسابي لمربعات انحرافات القيم عن وسطها
- الحسابي، أي هو الجذر التربيعي الموجب للتباين، ويعرف رياضيا حسب طبيعة البيانات .
- **معامل الارتباط:** يعتبر معامل ارتباط بيرسون من أشهر الطرق لقياس معامل الارتباط بين متغيرين نسبيين أو مئويين فيما بينهم وتوجد عدة طرق لحساب معامل ارتباط بيرسون
- كما تم الاعتماد على البرامج الإحصائية لتحليل وحساب نتائج الدراسة (spss) في نسخته رقم 22

1- عرض وتحليل ومناقشة النتائج:

توزيع عينة الدراسة حسب الجنس: -تتكون عينة الدراسة 50 تلميذ من من متوسطة سبقاق العيد

مستوى سنة رابعة متوسط وهم يتوزعون كالتالي :

الجدول رقم(05) -توزيع العينة حسب الجنس :

النسبة المئوية	العدد	
50%	25	ذكر
50%	25	أنثى
100.0%	50	المجموع

من الجدول نلاحظ أن اغلب التلميذ هم من فئة الذكور بنسبة مئوية، 50 بالمئة وتقابلها 50 بالمئة من الاناث

المحور الأول: عرض وتحليل نتائج الفرضية الأولى

يوجد مستوى متوسط لجودة حياة التلاميذ

سيتم في هذا الفصل عرض نتائج الدراسة

جدول رقم (07) يوضح المستوى المرتفع لجودة الحياة

المستوى المرتفع لجودة الحياة					مستوى الإبداع الحركي
الانحراف المعياري	المتوسط الحسابي	النسبة المئوية	التكرارات		
/	/	22%	1	ضعيف	
2.76997	50.5455	18%	9	متوسط	
4.00000	47.0000	02%	11	جيد	
6.76997	97.5455	42%	21	المجموع	

جدول رقم (08): يوضح المستوى المرتفع للجودة (SPSS)

Statistiques descriptives					
	N	Minimum	Maximum	Moyenne	Ecart type
X1	11	45.00	53.00	50.5455	2.76997
x2	9	40.00	53.00	47.0000	4.00000
N valide (liste)	9				

يتضح من خلال الجدول أن تلاميذ السنة الرابعة من التعليم المتوسط الذين تحصلوا على مستوى مرتفع في جودة حياتهم بحيث بلغ مجموع التكرارات 21 تلميذ (ة) أي ما يعادل نسبة 42% من مجموع العينة، في حين نجد المتوسط الحسابي للتلاميذ ذوي المستوى في جودة الحياة تساوي: 97.5455 ، أما الإنحراف المعياري للتلاميذ ذوي المستوى المرتفع في جودة الحياة فقد بلغ 6.76997 من مجموع العينة.

جدول رقم (09) يوضح المستوى المتوسط لجودة الحياة

المستوى المتوسط لجودة الحياة					مستوى الإبداع الحركي
الإنحراف المعياري	المتوسط الحسابي	النسبة المئوية	التكرارات		
/	/	%36	0	ضعيف	
3.22217	56.8333	%14	7	متوسط	
2.73426	56.1429	%00	18	جيد	
5.95643	112.9762	%50	25	المجموع	

جدول رقم (10) يوضح المستوى المتوسط لجودة الحياة (SPSS)

Statistiques descriptives					
	N	Minimum	Maximum	Moyenne	Ecart type
X1	18	54.00	66.00	56.8333	3.22217
x2	7	54.00	60.00	56.1429	2.73426
N valide (liste)	7				

يتضح من خلال الجدول أن تلاميذ السنة الرابعة من التعليم المتوسط الذين تحصلوا على مستوى المتوسط في جودة حياتهم بحيث بلغ مجموع التكرارات 25 تلميذ (ة) أي ما يعادل نسبة 50% من مجموع العينة، في حين نجد مجموع المتوسط الحسابي للتلاميذ ذوي المستوى في جودة الحياة تساوي: 112.9762 ، أما مجموع الانحراف المعياري للتلاميذ ذوي المستوى المتوسط في جودة الحياة فقد بلغ 5.95643 من مجموع العينة.

جدول رقم (11) يوضح المستوى المنخفض لجودة الحياة

المستوى المنخفض لجودة الحياة					مستوى الإبداع الحركي
الانحراف المعياري	المتوسط الحسابي	النسبة المئوية	التكرارات		
		%00	0	ضعيف	
70711	25.5000	%04	2	متوسط	
70711	23.5000	%04	2	جيد	
141422	49	%08	4	المجموع	

جدول رقم (12) يوضح المستوى المنخفض لجودة الحياة (SPSS)

Statistiques descriptives					
	N	Minimum	Maximum	Moyenne	Ecart type
X1	2	25.00	26.00	25.5000	.70711
x2	2	23.00	24.00	23.5000	.70711
N valide (liste)	2				

يتضح من خلال الجدول أن تلاميذ السنة الرابعة من التعليم المتوسط الذين تحصلوا على مستوى المنخفض في جودة حياتهم بحيث بلغ مجموع التكرارات 04 تلميذ (ة) أي ما يعادل نسبة 08% من مجموع العينة، في حين نجد مجموع المتوسط الحسابي للتلاميذ ذوي المستوى في جودة الحياة تساوي: 49 ، أما مجموع الانحراف المعياري للتلاميذ ذوي المستوى المنخفض في جودة الحياة فقد بلغ 141422 من مجموع العينة.

عرض وتحليل نتيجة الفرضية العامة:

جدول رقم (06) يوضح مستوى متوسط لجودة الحياة لدى تلاميذ السنة الرابعة من التعليم المتوسط

المجموع		مستويات جودة الحياة							مستوى الإبداع الحركي
		مستوى منخفض		مستوى متوسط		مستوى مرتفع			
النسبة المئوية	التكرارات	النسبة المئوية	التكرارات	النسبة المئوية	التكرارات	النسبة المئوية	التكرارات		
62%	31	04%	2	36%	18	22%	11	جيد	
36%	18	04%	2	14%	7	18%	9	متوسط	
02%	1	00%	0	00%	0	02%	1	ضعيف	
100%	50	08%	4	50%	25	42%	21	المجموع	

يتضح من خلال الجدول أن معظم تلاميذ السنة الرابعة من التعليم المتوسط لديهم مستوى متوسط في جودة حياتهم بحيث بلغ مجموع التكرارات 25 تلميذ (ة) أي ما يعادل نسبة 50% من مجموع العينة، في حين نجد مجموع تكرارات التلاميذ ذوي المستوى المرتفع في جودة الحياة تساوي: 21 تلميذ(ة) أي ما يعادل 42% ، أما التلاميذ ذوي المستوى المنخفض في جودة الحياة فقد بلغ 4 تلاميذ ما يعادل 08% من مجموع العينة.

المحور الثاني: عرض وتحليل نتائج الفرضية الثانية

توجد فروق ذات دلالة إحصائية في مستويات الإبداع الحركي وفقا لمتغير الجنس

الجدول رقم (13) - توزيع العينة حسب الجنس :

النسبة المئوية	العدد	
12.5%	25	ذكر
12,5%	25	أنثى
100.0%	50	المجموع

من الجدول نلاحظ ان التلاميذ في تساوي كلاهما يحتوي على 25 اي مايعادل 12.5% من كلى الجنسين

الجدول رقم (14) - يوضح الإختبار ت (SPSS):

Test T

Statistiques de groupe

	y	N	Moyenne	Ecart type	Moyenne erreur standard
x	1.00	25	12.3800	2.45068	.49014
	2.00	25	13.4600	1.88149	.37630

est des échantillons indépendants

	Test de Levene sur l'égalité des variances	Test t pour égalité des moyennes								
		F	Sig.	t	ddl	Sig. (bilatéral)	Différence moyenne	Différence erreur standard	Intervalle de confiance de la différence à 95 %	
									Inférieur	Supérieur
x	Hypothèse de variances égales	1.650	.205	-1.748-	48	.087	-1.08000-	.61793	-2.32242-	.16242
	Hypothèse de variances inégales			-1.748-	44.997	.087	-1.08000-	.61793	-2.32457-	.16457

عرض وتحليل نتائج الفرضية العامة

المحور الثالث: عرض وتحليل نتائج الفرضية العامة التي تنص على:

مستوى الدلالة عند 0,05	درجة الحرية	الختبار (ت)	الإخفاق المعياري	المتوسط الحسابي للإبداع	التكرارات	العينة
0,087	48	-1.748	1,88	13.46	25	الذكور
		-1.748	2.45	12.46	25	الإناث
					50	المجموع

جدول رقم (15) يوضح: نتائج اختبار (ت) لدراسة الفروق بين الجنسين في مستوى الإبداع لديهم

نلاحظ من خلال الجدول أعلاه أن مستوى دلالة الفروق بين الذكور والإناث في الإبداع الحركي يساوي 0.087 وهو أكبر من مستوى الدلالة 0.05 وبالتالي نقبل الفرضية الصفرية التي تنص بعدم وجود فروق ذات دلالة احصائية بين الذكور والإناث في مستوى الإبداع الحركي لديهم، وهذا يعني أن التلاميذ وتلميذات الرابعة متوسط (عينة الدراسة) يتميزون بنفس القدرات والإمكانات في الإبداع الحركي أي تطبق المهارات الحركية بنفس المستوى في الأصالة والمرونة والطلاقة الحركية وعليه يمكن القول أن عامل الجنس لا يؤثر في نتائج الدراسة.

توجد علاقة طردية ذات دلالة إحصائية بين مستويات جودة الحياة والإبداع الحركي

الجدول رقم (15) – يوضح معامل بيرسون (SPSS):

		Corrélations	
		الجودة	الابداع
الجودة	Corrélation de Pearson	1	.345
	Sig. (bilatérale)		.014
	N	50	50
الابداع	Corrélation de Pearson	.345	1
	Sig. (bilatérale)	.014	
	N	50	50

*. La corrélation est significative au niveau 0.05 (bilatéral).

Statistiques descriptives

	Moyenne	Ecart type	N
الجودة	50.6200	9.33042	50
الابداع	12.9200	2.23004	50

الجدول رقم (16) – يوضح الانحراف المعياري والمتوسط الحسابي للجودة والإبداع (SPSS):

مستوى الدلالة عند 0,05	معامل الارتباط	الانحراف المعياري	المتوسط الحسابي	المتغيرات	تكرارات العينة
0,014	0,345	9,33	50,62	الجودة	50
	0,345	2,23	12,92	الإبداع	

الجدول رقم () : يوضح نتائج معامل الارتباط بيرسون بين جودة الحياة والإبداع الحركي

من خلال الجدول نلاحظ بأن توجد علاقة طردية ذات دلالة إحصائية بين مستويات جودة الحياة والإبداع الحركي بعد التطرق إلى برنامج (SPSS) ومعامل الارتباط لبيرسون وتحصلنا على النتائج في الجدول رقم (١٥) وللجودة (0,345) والمتوسط الحسابي لجودة (50.6200) والانحراف المعياري لجودة الحياة كان (9.33042)

ونفس النتيجة التي توصلنا إليها في الإبداع الحركي (0,345) لمعامل الارتباط لبيرسون وتحت ضوء برنامج (spss) والمتوسط الحسابي للإبداع الحركي (12.9200) والانحراف المعياري للإبداع (2.23004) حسب عينة مجتمع البحث الأصلي.

الجدول رقم (17) يوضح الارتباط واتجاه العلاقة وشكل الانتشار:

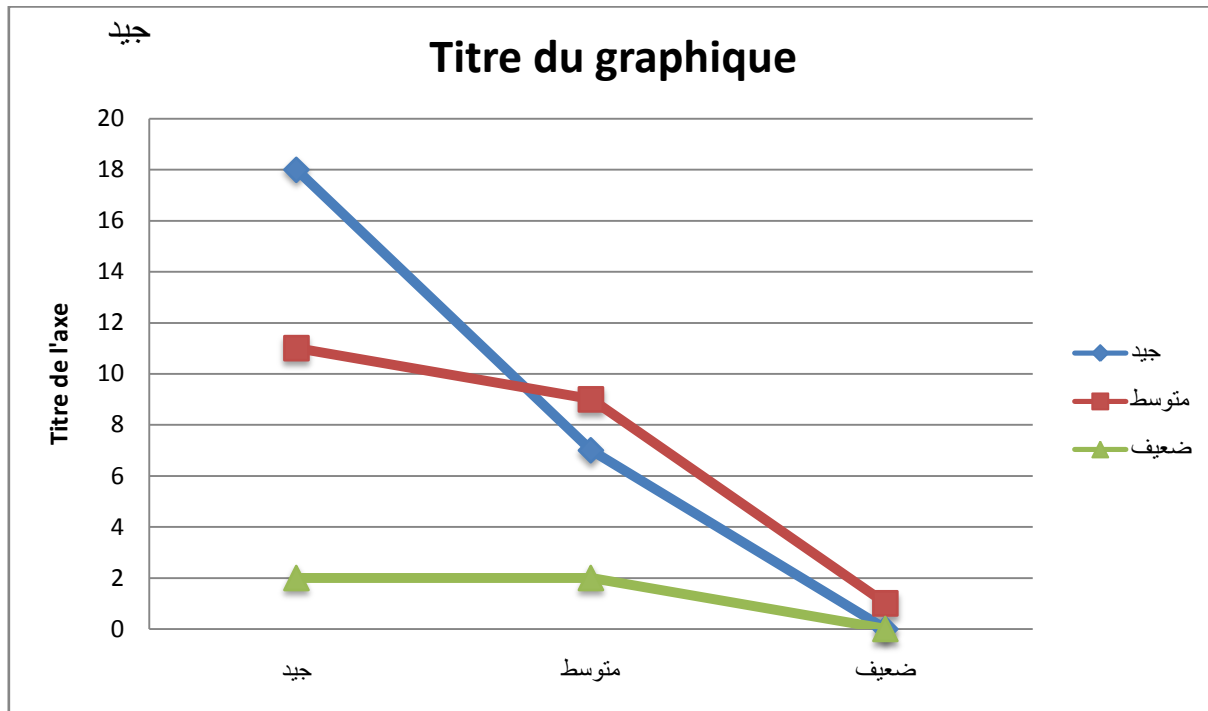
و الجدول التالي يوضح أنواع الارتباط واتجاه العلاقة وشكل الانتشار لكل نوع :

المعنى	قيمة معامل الارتباط
ارتباط طردي تام	+1
ارتباط طردي قوي	من 0.70 إلى 0.99
ارتباط طردي متوسط	من 0.50 إلى 0.69
ارتباط طردي ضعيف	من 0.01 إلى 0.49
لا يوجد ارتباط	0

وما قيل عن الارتباط الطردي ينطبق على الارتباط العكسي (مع وضع إشارة سالبة)

ومن الجدول رقم (à) يوضح أنواع الارتباط واتجاه العلاقة وشكل الانتشار لكل نوع من قيم معامل الارتباط وبمعنى بعد ما تطرقنا إلى التحاليل الإحصائية نلاحظ أنها توجد طردية ذات دلالة إحصائية بين مستويات جودة الحياة والإبداع الحركي حسب توزيع جدول معامل الارتباط نرى أنها توجد علاقة ارتباط طردي ضعيف لأن تحصلنا على 0,345 من مجتمع العينة الجدول يوضح الجلال من 0,01 إلى 0,49 ولهذا نرى أن هذا المجال مناسب للمعنى الارتباط الطردي الحقيقي واستدلال بوجود علاقة بين الجودة والإبداع الحركي ومن هنا نقول أن الفرضية تحققت بوجود علاقة طردية ذات دلالة إحصائية بين مستويات جودة الحياة والإبداع الحركي

التمثيل البياني رقم (01): لجودة الحياة والإبداع الحركي



نلاحظ من خلال التمثيل البياني رقم (01) لجودة الحياة ولاإبداع الحركي أنه كلما كانت الجودة مرتفعة يكون الإبداع جيد وفي نفس الوقت عندما يكون الإبداع متوسط يتدحرج الإبداع الحركي متوسط ايضا وهكذا تكون العلاقة طردية بين جودة الحياة والإبداع الحركي

2 مناقشة النتائج بالفرضيات

من خلال نتائج الفرضية الجزئية الأولى بوجود لدى التلاميذ مستوى متوسط في جودة الحياة وهذا يفسر في ظل غياب في حدود علم الباحث دراسات سابقة في هذا القبيل إلى أن إحساس التلميذ بمستوى مرتفع من جودة حياته نتيجة تحسن الظروف الاجتماعية والاقتصادية في البلاد أدى إلى نمو إحساس عالي بالذات وإقبال على مختلف النشاطات الاجتماعية خصوصا في سن حساسة وهي فترة المراهقة ومع تحسن ظروف حياة الأسرة وهو وما يتوافق دراسة كاظم ومنسي التي أظهرت نتائجها ارتفاع مستوى الرضاء عن الحياة في السنوات الأخيرة ونجد وجود فروق في التفاعل الثنائي المتوسطين والمرتفعين في جودة الحياة. ويفسر الباحث بأن دلالة الفروق في الأبعاد الأخرى تعود نتيجة تأثير الجنس مثلا عند الإناث في الحياة الأسرية فالفتيات أكثر حظا من الذكور وأكثر بناء العلاقات تشاركيه واهتمام بالصحة في عكس أن جودة الحياة النفسية يتساوي فيها الذكور والإناث لانهم يمرون تقريبا في نفس المرحلة العمرية.

من خلال النتائج المتوصل إليها كما هو في الجدول رقم (06) نجد أن معظم التلاميذ يمتازون بمستوى متوسط في جودة الحياة بنسبة (50%) والأغلبية المتبقية بنسبة (42%) لديهم مستوى مرتفع في جودة الحياة ، أما نسبة (08%) المتبقية من التلاميذ فهم من ذوي المستوى المنخفض في جودة الحياة ، أي أنه يوجد توزيع متقارب في المستويين المرتفع والمتوسط بجودة حياة التلاميذ.

ومن خلال نتائج الفرضية الجزئية الثانية نتوصل إلى عدم وجود فروق ذات دلالة إحصائية بين الجنسين في الإبداع الحركي وهذا يعني أن الذكور والإناث لديهم نفس القدرات في أداء المهارات الحركية (الإبداع الحركي) ولا يوجد فرق دال بينهما في أداء المهارات الحركية المطبقة من طرف أستاذ التربية البدنية والرياضية.

تنص الفرضية الرئيسية على أن هناك علاقة طردية ذات دلالة إحصائية بين مستوى جودة الحياة والإبداع الحركي لتلاميذ المرحلة المتوسطة الممثلين لعينة الدراسة ، وهذا يرجع ومن خلال النتائج المتحصل عليها تبين أن:

وهذا يعني أنه جودة الحياة لها دور في تنمية الإبداع الحركي للتلاميذ حيث يشير " كان " إلى أن جودة الحياة هي أحد الأبعاد التي تلعب دورا هاما في المجال الرياضي ، ويؤكد " محمد حسن علاوي " أن الرياضي الذي لديه مفهوم إيجابي عن جودته يتسم بالثقة الواضحة في نفسه وفي قدرته ومهارته، ولا يبدو عليه القلق أو التردد أو

الخوف ، في المواقع غير المتوقعة كما أنه يتقبل النقد من مدربه ولديه واقعية عالية للإنجاز والتفوق وباستطاعته اتخاذ القرارات بسرعة وبسهولة.

وقد أشارت نتائج الفرضية الأولى إلى وجود علاقة دالة إحصائية بين جودة الحياة والإبداع الحركي إلى ذلك وهذا ما يتوافق مع دراسة كاضم و البهادلي (2006) حيث وجد علاقة ذات دلالة إحصائية في جودة الحياة مع المعدل التراكمي وفي بعدين هما جودة الحياة الأسرية والحياة الاجتماعية بالخصوص مع دلالة بالارتياح النفسي وجودة الحياة النفسية في دراسة الباحث وهذا ما يعكس أثر الأسرة في المقام الأول على حياة التلميذ وإبداعه الحركي.

كما توصلنا إلى أن قوة العلاقة تقع في المجال الضعيف وهذا راجع أن جودة الحياة ليست العامل القوي في اكتساب الإبداع الحركي أي أن مستويان أبعاد جودة الحياة الموضوعية والمتمثلة في جودة الحياة الاجتماعية والوجدانية متفاوتة التأثير على جودة الحياة العامة للتلاميذ.¹

وعليه يمكن القول بأن متغير لا يؤثر سلبيا على دراسة العلاقة بين جودة الحياة والإبداع الحركي. وأوضحت النتائج أن التلاميذ ذوي الإبداع المرتفع المتوسط كانوا يدركون والديهم على أنهم أقل تسلطا وأقل عدوانية وكانوا أكثر شعورا بالقبول من الوالدين وأكثر شعورا بالانتماء لهما ولديهم مفهوم موجب عن ذاتهم، والأداء الأقل من المتوسط والشعور بالنقص، وعدم الثقة بالنفس، وأحيانا الغضب نحو الوالدين وتدني نتائجهم المهنية. .وعليه يمكن القول أنه كلما كان لدى التلاميذ جودة عالية لقدراتهم البدنية و الحركية كلما استطاعوا التغلب على حالات التوتر والخوف والقلق وخفضها وزيادة إحساسهم بجودة حياتهم ، وهذا الأمر طبيعي لأن التوتر والقلق أحد أسبابه المعرفية وهي التخوف من الفشل في المنافسة وعليه يمكن أن نتوصل إلى تحقيق الفرضية بحيث نصت على وجود علاقة طردية ذات دلالة إحصائية بين جودة الحياة والإبداع الحركي لدى تلاميذ المرحلة التعليم المتوسط، وهذا ما أكدته جل الدراسات التي تم ذكرها سابقا.

¹أبلي بن عبدالله المزروع: فعالية الذات وعلاقتها بكل من دافعية الإنجاز والأداء لدى عينة من طالبات جامعة أم القرى، مجلة العلوم التربوية والنفسية، المجلد، العدد 04، جامعة البحرين، 2007، ص70.

-الاستنتاجات التوصيات:**3-1 الاستنتاجات:**

- 1- لتلاميذ السنة الرابعة متوسط مستوى متفاوت ما بين المتوسط والمرتفع في جودة الحياة.
- 2- وجود علاقة طردية ذات دلالة إحصائية بين جودة الحياة والإبداع الحركي لدى تلاميذ المرحلة التعليم المتوسط.
- 3- على الإبداع مما يتيح للباحث الراحة حول احتمالية تأثير متغير الجنس على نتائج الدراسة.

3-2 التوصيات والإقتراحات:

- 1- ضرورة الاهتمام بالاتجاهات النفسية ومنها أدراك جودة الحياة لتأثيره الكبير على حالة التلاميذ النفسية بما يعزز ثقتهم بجودة حياتهم وإبداعهم الحركي والمهاري.
- 2- ضرورة تفعيل العمل المشترك بين المعلم والتلاميذ في الإعداد لمتطلبات المستوى البدني والمهاري الإبداعي والخططي
- 3- إجراء دراسات مماثلة للتعرف على علاقة جودة الحياة والإبداع الحركي بدقة أداء المهارات والإبداعات
- 4- الاهتمام برفع جودة التلاميذ لحياتهم وخاصة الفئات الصغرى في مختلف الألعاب الرياضية من خلال الإرشاد والتوجيه النفسي بما يتماشى مع أهدافنا وتطلعاتنا في ضوء إمكاناتنا ومتطلبات الواقع والتطورات الحاصلة في المجال الرياضي .
- 5- مساعدة الناشئين وتوجيههم في اختيار نوع النشاط الرياضي الممارس بما يناسب إمكانياتهم وقدراتهم النفسية والبدنية ومواهبهم المهارية الإبداعية.
- 6- إجراء دراسة معمقة أكثر لغرض تدعيم وتأكيده علاقة جودة الحياة بالإبداع الحركي للتلاميذ ومن أجل اعتبار مستوى الجودة في إنتقاء وتوجيه اللاعبين (التلاميذ) .

وعليه نرجو أن تشكل هذه الاستنتاجات والتوصيات المتحصل عليها مكسبا للإفادة في التطبيق العملي، وأن يساهم هذا العمل المتواضع في إثراء البحث العلمي في مجال النشاط البدني الرياضي، لعله يمد الخصاص والعام برؤية حقيقية لكيفية التعامل مع التلميذ بصفة خاصة والرياضي بصفة عامة، بشكل سليم ويمكن من تحديد الإستراتيجيات المناسبة للتحكم في الأداء وتعديله في مختلف الرياضات على مختلف مجالاتها ومستوياتها وممارستها، من خلال الوصف والتفسير والتنبؤ، وبالتالي النهوض بالمستوى الرياضي في بلادنا وتكوين النشء الصالح من الناحية البدنية و العقلية والانفعالية والاجتماعية.

الختمة

الخاتمة

يعد الاهتمام بجودة الحياة من جهة، والإبداع الحركي من جهة أخرى، في مجال النشاط البدني الرياضي بكل ألوانه موضوعا هاما، ويمثل ميدانا خصبا للبحث في ميدان علوم وتقنيات النشاطات البدنية والرياضية، وذلك قصد إبراز العلاقة التي تربطهما.

وفي هذا السياق أُنجزت هذه الدراسة التي اهتمت بدراسة العلاقة بين جودة الحياة والإبداع الحركي كسلوك نوعي خاص من جهة، جودة الحياة كبعد نفسي من أبعاد الشخصية، وصفة متعددة الأبعاد من صفاتها، تدور حول القيمة التي ينسبها الفرد لحياته ، ونوع من أنواع الديناميكيات للشعور بالذات والحكم عليها، وعملية معرفية يشكل فيها الفرد حكما وإدراكا للحياة بالنسبة لجودته وقدراته بكل أنواعها لمواجهة متطلبات معينة.

وقد أوضحت دراستنا من خلال النتائج التي توصلت إليها، أن العلاقة بين جودة الحياة والإبداع الحركي تظهر عندما يكون مستوى جودة الحياة عند التلميذ أو الرياضي عاملا محددًا لنوعية إبداعه الحركي ، ومؤشرا للتنبؤ بسلوكه في ظروف مختلفة، وبالعكس فإن هذه العلاقة تظهر كذلك عندما ينعكس مستوى والإبداع الحركي على الطريقة التي ينظر ويحكم بها الفرد على نفسه.

وقد توصلنا من خلال دراستنا إلى أنه توجد نتيجة الدراسة علاقة بين جودة الحياة والإبداع الحركي هي علاقة طردية، فكل منهما يؤثر ويتأثر بالآخر وعندما يكون للجودة ارتفاع يرتفع الإبداع الحركي وفي حالات نادرة نجد العكس في الحياة ، وبالتالي فإن النشاط البدني الرياضي يساهم في بناء الشخصية وأن لجودة الحياة صلة كبيرة في تحديد نوعية السلوك أو الأداء.

قائمة المراجع

1. تيمور احمد راغب ،الفروق في مفهوم الذات لدى لاعبي الكرة الطائرة طبقا لمتغيرات الجنس والمستوى الرياضي وبعض السمات الشخصية، رسالة دكتوراه، جامعة عين شمس، مصر، 1990
2. حسين الدريني، محمد سلامة، تقدير الذات للبيئة القطرية، مركز البحوث العربية، قطر، 1983.
3. حليم السعيد بشاي: الشخصية من المنظور الفينومينولوجي ،عالم الفكر العربي ،مصر، ط1، 1983.
4. عباس عبد الفتاح الرملي، محمد إبراهيم شحاتة: اللياقة والصحة، دار الفكر العربي، ط1 ، مصر، 1991 .
5. عبد الحفيظ مقدم: الاحصاء والقياس النفسي ،ط2، ديوان المطبوعات الجامعية، الجزائر، 2003.
6. عبد الرحمان صالح الأزرق :علم النفس التربوي للمعلمين ، ط1 ، مكتبة طرابلس العالمية، ليبيا ، 2000 .
7. عبدالوهاب بن محمد النجار: الاحتياجات البدنية والحركية للطفولة المبكرة وأهميتها إشباعها، قسم التربية البدنية وعلوم الحركة، كلية التربية، جامعة الملك سعود .
8. قحطان احمد الظاهر: مفهوم الذات بين النظرية والتطبيق، دار وائل للنشر، عمان، الاردن، 2004 .
9. إلهي بن عبد الله المزروع: فعالية الذات وعلاقتها بكل من دافعية الإنجاز والأداء لدي عينة من طالبات جامعة أم القري، مجلة العلوم التربوية والنفسية ، المجلدة، العدد 04 ، جامعة البحرين، 2007
10. محمد حسن علاوي، محمد نصر الدين رضوان: الاختبارات المهارية والنفسية في المجال الرياضي، دار الفكر العربي، مصر، 1987 .
11. محمود السيد أبو النيل: علم النفس الاجتماعي، دراسات مصرية وعالمية ، دارالنهضة العربية ،مصر، ط 2 ، 1978.
12. مصطفى أمل عبد الفتاح: موسوعة علم النفس والتحليل النفسي، دار سعاد الصباح، بيروت، لبنان 1993
13. مصطفى فهمي: سيكولوجية الطفولة والمراهقة، دارمصر للطباعة، مصر، 1974.
14. مفتي حماد إبراهيم، التدريب الرياضي الحديث ،دار الفكر العربي ،ط2، مصر، 2001 .

قائمة المراجع



جامعة قاصدي مرباح ورقلة
معهد علوم وتقنيات النشاطات البدنية والرياضية
قسم التربية الحركية للطفل والمراهقة



مقياس جودة الحياة للدكتور كاظم ومنسي

في إطار إنجاز مذكرة ضمن متطلبات نيل شهادة الماستر في التربية البدنية والرياضية فرع تربية حركية للطفل والمراهق تحت عنوان "جودة الحياة التعليم في مرحلة التعليم المتوسط وعلاقتها بالإبداع الحركي" .

لي الشرف العظيم أن أضع بين أيديكم هذا الاستبيان بغية الإجابة على جملة من التساؤلات التي تدخل ضمن موضوع بحثنا بعنوان " جودة الحياة وعلاقتها بالإبداع الحركي لدى تلاميذ المرحلة المتوسطة دراسة ميدانية متوسطة سباق العيد دائرة تقرت .

وأخيرا تقبلوا منا فائق الاحترام والتقدير.

ملاحظة: ضع علامة (X) في مكان الخانة المناسبة.

الجنس: ذكر أنثى

السنة الدراسية: 2016_2017

الرقم	الفقرات	نعم	لا	تقريبا
جودة الحياة الموضوعية				
جودة الصحة و المحيط الصحي				
01	أشعر بالحيوية والنشاط			
02	يحرص ولي أمري على صحتي			
03	نهتم بنظافة الحي			
04	أتناول وجبات غذائية صحية ومتوازنة			
05	أشعر بالآلام جسمية تمنعني من القيام بأعمالي			
06	تسبب لي المحفظة آلاما في الظهر			
07	تزيد ممارستي للرياضة من حيويتي و نشاطي			
08	نعاني من الروائح الكريهة لعدم وجود قنوات صرف المياه			
09	أشعر بالتعب و الإرهاق			
10	الأنشطة الترفيهية متنوعة ومناسبة لي			
جودة المحيط الأسري				
11	مستوانا المعيشي جيد			
12	أسكن قريبا من المدرسة			
13	لدي غرفة مجهزة بكل الوسائل 1-مكتبة			
	2-جهاز			
	3-أنترنت			
14	يوفر لي ولي أمري كل ما أحتاجه في دراستي			
15	أحصل على الأشياء التي تفيدني بسهولة			
16	أجد صعوبة في الاتصال مع الأبوين 1-الأب			
	2-الأم			
17	أجد صعوبة في مراجعة دروسي لكثرة المشاكل في البيت 1-مشاكل بين الأبوين			
	2-مشاكل مالية			
18	نعاني من صعوبات مالية كثيرة			
19	أعمل لأوفر حاجاتي المدرسية			
20	لا أشعر بالراحة والانسجام عندما أدخل إلى المنزل			
21	يدرسي أحسن الأساتذة في المتوسطة / الثانوية			
22	طريقة الجلوس تشعرني بالراحة			
23	وسيلة النقل المدرسية جيدة			

			استعمال الزمن مناسب لي	24
			طريقة الأستاذ تشعرني بالملل	25
			قاعة الرياضة مجهزة و آمنة	26
			الخدمات المقدمة لنا في المكتبة جيدة	27
			أجد صعوبة في التواصل مع الفريق التربوي	28
			أستفيد من وقت استراحتي كما ينبغي	29
			أعاني من التمييز في القسم	30
جودة الحياة الاجتماعية والوجدانية				
			أشعر بأنني مقرب من والديا 1-الأب	31
				2-الأم
			يعاملني أساتذتي أحسن معاملة	32
			يحبني أصدقائي و جيراني	33
			أعاني من ضغوطات عائلية	34
			يضايقني زملائي في القسم	35
			أحصل على دعم معنوي من أسرتي	36
			أشعر بالراحة عند تواجدي مع زملائي	37
			علاقتي مع الآخرين جيدة	38
			يكرهني الآخرون	39
			علاقتي سيئة مع إخوتي	40

Statistiques descriptives

	N	Minimum	Maximum	Moyenne	Ecart type
X1	11	45.00	53.00	50.5455	2.76997
x2	9	40.00	53.00	47.0000	4.00000
N valide (liste)	9				

Statistiques descriptives

	N	Minimum	Maximum	Moyenne	Ecart type
X1	2	25.00	26.00	25.5000	.70711
x2	2	23.00	24.00	23.5000	.70711
N valide (liste)	2				

Statistiques descriptives

	N	Minimum	Maximum	Moyenne	Ecart type
X1	2	25.00	26.00	25.5000	.70711
x2	2	23.00	24.00	23.5000	.70711
N valide (liste)	2				

Test T

Statistiques de groupe

	y	N	Moyenne	Ecart type	Moyenne erreur standard
x	1.00	25	12.3800	2.45068	.49014
	2.00	25	13.4600	1.88149	.37630

*. La corrélation est significative au niveau 0.05

est des échantillons indépendants

	Test de Levene sur l'égalité des variances	Test t pour égalité des moyennes								
		F	Sig.	t	ddl	Sig. (bilatéral)	Différence moyenne	Différence erreur standard	Intervalle de confiance de la différence à 95 %	
									Inférieur	Supérieur
x										
Hypothèse de variances égales	1.650	.205	-1.748-	48	.087	-1.08000-	.61793	-2.32242-	.16242	
Hypothèse de variances inégales			-1.748-	44.997	.087	-1.08000-	.61793	-2.32457-	.16457	

Statistiques descriptives

	Moyenne	Ecart type	N
الجودة	50.6200	9.33042	50
الابداع	12.9200	2.23004	50

Corrélations

		الجودة	الابداع
الجودة	Corrélation de Pearson	1	.345 ^{**}
	Sig. (bilatérale)		.014
	N	50	50
الابداع	Corrélation de Pearson	.345 ^{**}	1
	Sig. (bilatérale)	.014	
	N	50	50

ملخص الدراسة:

هدفت الدراسة إلى البحث عن العلاقة الطردية ذات الدلالة الإحصائية بين جودة الحياة والإبداع الحركي لدى تلاميذ المرحلة المتوسطة.

استخدم الطالب الباحث للتحقق من فرضية الدراسة المنهج الوصفي بدراسة مسحية، وشملت عينة الدراسة (50) تلميذ من متوسطة بدائرة تقرت.

واعتمد الطالب في هذه الدراسة على أداة المقياس متمثلة في (مقياس جودة الحياة، وشبكة الملاحظة في الإبداع الحركي) للدكتور محمد حسن علاوي لجمع البيانات، وتم استعمال الأساليب الإحصائية التالية: المتوسط الحسابي، الانحراف المعياري، النسبة المئوية، وتحليل التباين (T نوبا).

وتوصل الطالب بعد تحليل ومناقشة النتائج إلى وجود علاقة طردية ذات دلالة إحصائية بين جودة الحياة والإبداع الحركي. في حين أوصى الباحث بضرورة الاهتمام بالاتجاهات النفسية ومنها إدراك جودة الحياة لتأثيره الكبير على حالة التلاميذ النفسية بما يعزز ثقتهم بإبداعهم الحركي، أيضا ضرورة إجراء دراسات مماثلة للتعرف على علاقة جودة الحياة بالإبداع الحركي ودقة الأداء الحركي.

الكلمات المفتاحية: جودة الحياة، الإبداع الحركي، تلميذ المرحلة التعليم المتوسط.

Summary of the study:

The study aimed to find a statistically significant between self-esteem and physical performance skills locomotor the primary school pupils correlation.

The researchers used the students to check the descriptive study hypothesis of a survey, the study sample included 169 pupils from five primary schools Touggourt Department.

Taliban and adopted in this study on the scale tool represented in the (self-physical scale, a measure of self footwork kinetic), Dr. Mohammad Hassan Allawi for data collection was the use of the following statistical methods: the arithmetic mean, standard deviation, percentage, and analysis of variance (T Nova).

Key words: self-esteem, self-physical, motor skill performance, pupil primary school.